

# Pandolfini

CASA D'ASTE

dal 1924



DIPINTI DAL XVI AL XX SECOLO

FIRENZE

13 FEBBRAIO 2018







Pandolfini  
CASA D'ASTE dal 1924

**DIPINTI DAL XVI AL XX SECOLO**

Firenze

**13 FEBBRAIO 2018**



Paradise Hotel  
CASA DI POSTA

## DIREZIONE

Pietro De Bernardi

## RESPONSABILE AMMINISTRATIVO

Massimo Cavicchi  
*massimo.cavicchi@pandolfini.it*

## COORDINATORE GENERALE

Francesco Consolati  
*francesco.consolati@pandolfini.it*

## COORDINAMENTO DIPARTIMENTI

Lucia Montigiani  
*lucia.montigiani@pandolfini.it*

## UFFICIO STAMPA

Anna Orsi - PressArt  
Mobile +39 335 6783927  
tel. 02 89010225  
*annaorsi.press@pandolfini.it*

## SVILUPPO CLIENTI E ABBONAMENTI CATALOGHI

Elena Capannoli  
*elena.capannoli@pandolfini.it*

## SEGRETERIA E CONTABILITÀ CLIENTI

Alessio Nenci  
*alessio.nenci@pandolfini.it*  
Nicola Belli  
*nicola.belli@pandolfini.it*

## SEGRETERIA AMMINISTRATIVA

Francesco Tanzi  
Andrea Terreni  
*amministrazione@pandolfini.it*

## PRIVATE SALES

Tel. +39 055 2340888  
Fax +39 055 244343  
*info@pandolfini.it*

## WEB E COMUNICAZIONE

Elena Capannoli  
*elena.capannoli@pandolfini.it*

## RITIRI E CONSEGNE

Responsabile Magazzino  
Marco Fabbri  
*marco.fabbri@pandolfini.it*  
Andrea Bagnoli  
Gianluca Verdone

## MAGAZZINO E TRASPORTI

Tel. +39 055 2340888  
*logistica@pandolfini.it*

## INFORMAZIONI

Silvia Franchini  
*info@pandolfini.it*

## SEDI E REFERENTI

### FIRENZE

---

Palazzo Ramirez Montalvo  
Borgo degli Albizi, 26  
50122 Firenze  
Tel. +39 055 2340888 (r.a.)  
Fax +39 055 244343  
[www.pandolfini.it](http://www.pandolfini.it)  
*info@pandolfini.it*

Via Poggio Bracciolini, 26  
50126 Firenze  
Tel. +39 055 685698  
Fax +39 055 6582714  
[www.poggiobracciolini.it](http://www.poggiobracciolini.it)  
*info@poggiobracciolini.it*

### MILANO

---

Giulia Ferrari  
Via Manzoni, 45  
20121 Milano  
Tel. +39 02 65560807  
Fax +39 02 62086699  
[www.pandolfini.it](http://www.pandolfini.it)  
*milano@pandolfini.it*

### ROMA

---

Benedetta Borghese Briganti  
Via Margutta, 54  
00187 Roma  
Tel. +39 06 3201799  
[www.pandolfini.it](http://www.pandolfini.it)  
*roma@pandolfini.it*





# DIPINTI DAL XVI AL XX SECOLO

## ESPERTI PER QUESTA VENDITA

### DIPINTI ANTICHI

ESPERTO

Jacopo Boni

[jacopo.boni@pandolfini.it](mailto:jacopo.boni@pandolfini.it)



ASSISTENTI

Valentina Frascarolo

Lorenzo Pandolfini

[dipintiantichi@pandolfini.it](mailto:dipintiantichi@pandolfini.it)

### DIPINTI DEL SECOLO XIX

CAPO DIPARTIMENTO

Lucia Montigiani

[lucia.montigiani@pandolfini.it](mailto:lucia.montigiani@pandolfini.it)



ASSISTENTE

Raffaella Calamini

[dipinti800@pandolfini.it](mailto:dipinti800@pandolfini.it)

## INFORMAZIONI E CONDITION REPORT

**I lotti presentati potranno essere visionati ed esaminati durante i giorni di esposizione indicati in catalogo.**

**È possibile richiedere maggiori informazioni sui lotti ai dipartimenti competenti, pur rimanendo esclusiva responsabilità dell'acquirente accertarsi personalmente dello stato di conservazione degli oggetti.**

**Per maggiori dettagli si vedano le condizioni generali di vendita pubblicate alla fine del presente catalogo.**

**Si ricorda che per l'esportazione delle opere che hanno più di cinquanta anni la legge italiana prevede la richiesta di un attestato di libera circolazione. Il tempo di attesa per il rilascio di tale documentazione è di circa 40 giorni dalla presentazione dell'opera e dei relativi documenti alla Soprintendenza Belle Arti. Si ricorda che i reperti archeologici di provenienza italiana non possono essere esportati.**

## ASTA

Firenze

Dipinti dal XVI al XVIII secolo

13 febbraio 2018

ore 11.00

Lotti: 1-127

ore 14.30

Lotti: 128-226

Dipinti del XIX e XX secolo

ore 16.30

Lotti: 241-336

## ESPOSIZIONE

Palazzo Ramirez Montalvo

Borgo degli Albizi, 26 - Firenze

Venerdì	9 febbraio	ore 10-13/14-19
Sabato	10 febbraio	ore 10-13/14-19
Domenica	11 febbraio	ore 10-13/14-19
Lunedì	12 febbraio	ore 10-13/14-19

## PANDOLFINI CASA D'ASTE

Palazzo Ramirez Montalvo

Borgo degli Albizi, 26

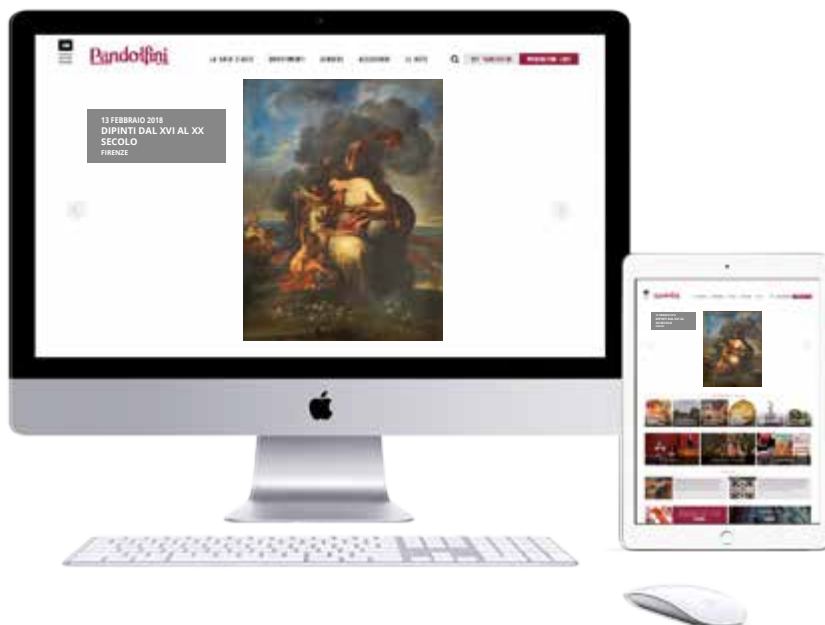
50122 Firenze

Tel. +39 055 2340888-9

Fax +39 055 244343

[info@pandolfini.it](mailto:info@pandolfini.it)





## **Volete guardare e partecipare alle nostre aste da qualsiasi parte del mondo vi troviate?**

È semplice e veloce con l'applicazione  
Pandolfini Live  
Disponibile per iPhone e iPad


Se siete alla ricerca di arte, disegno, orologi o gioielli le nostre aste sono un riferimento per i collezionisti esperti e per i neofiti.

Partecipare ad un'asta e fare offerte è ora più facile che mai grazie alla nuova applicazione PANDOLFINI LIVE disponibile per i dispositivi mobili IOS iPhone e iPad. I nostri clienti inoltre potranno seguire in streaming live le aste e avere la sensazione di essere in sala, ma con la possibilità di fare offerte da qualsiasi parte del mondo.

**VISITA I TUNES STORE PER SCARICARE L'APP**







DIPINTI DAL XVI AL XVIII SECOLO

Firenze

13 Febbraio

ore 11.00

Lotti 1-127

1



1

Da Anton Van Dyck

RITRATTO DI FRANÇOIS LANGLOIS  
DETTO CHARTRES

Olio su tela, cm 73x60

€ 3.000/5.000

Il dipinto deriva dal ritratto eseguito da Anton Van Dyck, conservato presso la National Gallery di Londra, dell'incisore, editore e mercante d'arte François Langlois, nativo di Chartres.

2

Scuola spagnola, sec. XVIII

SCENA DI BALLO IN UN INTERNO

SUONATORI ALLA LOCANDA

olio su tela, cm 59,5x73,5

(2)

€ 6.000/8.000

2



3

## Scuola rudolfina, fine del sec. XVI

### HOMO RENATUS

olio su tavola, cm 67x51,5

in alto sulla cornice è presente l'iscrizione "homo renatus"; sulla lama della spada "verbum dei"; sulla pietra "fundamentum christus"

€ 3.000/5.000

Il titolo dell'opera riportato sulla cornice della tavola, la presenza di elementi simbolici e di eloquenti iscrizioni riportate su alcuni di questi, permettono di leggere la composizione quale allegoria della vita cristiana che porta alla rinascita dell'uomo. Vita cristiana armata della parola di Dio, illuminata dallo Spirito Santo e fondata sul mistero trinitario a cui rimanda la pietra angolare.



2



4



4

Artista nordico attivo a Roma, sec. XVII

**ECCE HOMO**

olio su tela, cm 55,5x46

€ 3.500/4.500

5

Scuola veneta, sec. XVII

**RITRATTO DI GENTILUOMO**

olio su tela, cm 49,5x39

€ 1.500/2.500

6

Scuola di Carlo Maratta, sec. XVIII

**MADONNA CON BAMBINO**

olio su tela, cm 75x60

€ 3.000/5.000

5



6





7  
Cerchia di Jacob de Heusch,  
sec. XVII

**PAESAGGIO COSTIERO CON FIGURE**

Olio su tela, cm 70x94

€ 4.000/6.000

8  
Candido Vitali

(Bologna 1680-1753)

**NATURA MORTA CON FRUTTA, FIORI  
E SELVAGGINA IN UN PAESAGGIO**

olio su tela, cm 76x96

€ 3.000/5.000

7



8





9

Scuola veneta, prima  
metà del sec. XVIII

**RITRATTO DI GENTILUOMO**

olio su tela, cm 127x110

€ 5.000/7.000

10



10

Scuola fiorentina, sec. XVII

**RITRATTO DEL CARDINALE PIERO  
DELLA GHERARDESCA**

olio su tela, cm 74,5x60

€ 3.000/5.000

11 λ

Artista caravaggesco nordico, sec. XVII

**SAN GIROLAMO PENITENTE**

olio su tela, cm 140x105

€ 7.000/9.000

11





12

Scuola lombarda, sec. XVII

**MARTIRIO DI SANT'AGATA**

olio su tela, cm 118x89

€ 5.000/7.000

13



13

Scuola dell'Italia centrale,  
sec. XVI**MADONNA CON BAMBINO**

olio su tavoletta, cm 16x13,5

€ 4.000/6.000

## Giovanni Domenico Lombardi, detto l'Omino

(Lucca, 1682-1751)

### SCENA PASTORALE CON FIGURE CHE DANZANO

olio su tela, cm 80x108

€ 4.000/6.000

Il dipinto è corredato da parere scritto di Alberto Crispo che riportiamo integralmente:

"L'inedito dipinto qui illustrato, olio su tela, cm 80x108, raffigura una festa paesana entro un paesaggio costiero. Una coppia di contadini al centro accenna a un passo di danza, mentre la ragazza con il tamburello e lo zampognaro a sinistra allietano il festino con la musica. Un'altra coppia, impegnata in un fitto dialogo, è seduta vicino e due pastori, seguiti dai loro armenti, completano la scena sulla destra. La tela è opera tipica di Giovanni Domenico Lombardi (Lucca, 1682-1751), come rivelano il forte chiaroscuro, le pose artificiose delle figurine fortemente allungate e i panneggi spigolosi. Il carattere innaturale della scena è accentuato dallo sfondo fantastico, degno di un dipinto manierista.

Il Lombardi manifesta anche in questa tela il suo grande interesse per la pittura antica, del tardo Cinquecento e del Seicento, in particolare per l'opera di Pietro Paolini. Pur mostrando caratteri marcatamente arcaici la nostra Festa paesana è databile alla fase avanzata della carriera del pittore, verosimilmente agli anni Quaranta del XVIII secolo".



15

Scuola italiana, sec. XVIII

**NATURA MORTA CON FICHI, MELE, LIMONE  
E CACCIAGIONE**

olio su tela, cm 41x60

€ 2.000/3.000

16

Scuola napoletana, sec. XVII

**MARTIRIO DI SAN GENNARIO**

olio su tela, cm 50x76,5

€ 3.500/4.500

15



16



17

Scuola veneta, sec. XVIII

**SAN GEROLAMO PENITENTE**

olio su tela, cm 46,5x28

€ 3.000/5.000

17



18

Da Sebastiano del Piombo

**FLAGELLAZIONE DI CRISTO**

olio su tavola, cm 98,5x74

€ 2.000/3.000

Il dipinto deriva dall'affresco di Sebastiano del Piombo presente nella chiesa di San Pietro in Montorio a Roma.

18



19

19

Da Annibale Carracci,  
sec. XVII

**LA CACCIA**

olio su tela, cm 76x95

€ 7.000/9.000

Il dipinto deriva dall'originale di Annibale Carracci conservato al Museo del Louvre di Parigi.



20  
Scuola romana,  
sec. XVIII  
**RITRATTO DI PIO VI**  
olio su tela, cm 75x60  
€ 3.000/5.000

20



21  
Scuola romana,  
sec. XVIII  
**MADONNA CON BAMBINO**  
olio su rame, cm 27,2x20,5  
€ 1.200/1.500

21



22





23 λ

## Girolamo Siciolante, detto Siciolante da Sermoneta

(Sermoneta, 1521 - 1580 circa)

### CRISTO CROCEFISSO CON I DOLENTI

olio su rame, cm 45x33,5

€ 6.000/8.000

#### Provenienza

Firenze, Pandolfini, asta del 14-15 ottobre 2002, lotto 539, come cerchia di Giovanni Bizzelli.

#### Bibliografia

M. Chiarini, Un dipinto di Girolamo Siciolante da Sermoneta: Cristo in croce con la Madonna e San Giovanni, in "Commentari d'arte", 6, 2000, 15/17, pp. 47-48.



24

24

## Pittore romano, sec. XVI

### SANT'ANDREA

olio su rame, cm 29x22

€ 5.500/8.000



25

Scuola fiamminga, prima metà del sec. XVIII

SCENA DI OSTERIA CON DANZATORI

Olio su tela, cm 57,5x48,5

€ 6.000/8.000

25



26

Francesca Volò Smiller, detta Francesca Vicenzina

(Milano 1657-1700)

**VASO DI FIORI**

olio su tela, cm 127x90

€ 8.000/12.000

26





27

Pittore emiliano, sec. XVIII

**RITRATTO FEMMINILE CON FRECCIA**

olio su tela, cm 58,5x45,8

€ 5.000/7.000

28

Scuola olandese, sec. XVII

**VELIERO IN TEMPESTA**

olio su tela, cm 90,5x127,5

sul retro etichetta a stampa che riporta riferimento a "Van Den Velde Guglielmo detto il Giovane"

€ 3.500/4.500



29

## Cesare Dandini

(Firenze 1596-1656)

### SAN SEBASTIANO

olio su tela, cm 65x50

al retro presenta etichetta della "Mostra Nazionale Antiquaria Città di Firenze Palazzo Strozzi n. 584"

€ 4.000/6.000



30

## Scuola napoletana, sec. XVII

### GIUDIZIO DI SALOMONE

olio su tela, cm 138x190,5

€ 3.000/5.000

Il dipinto si può accostare ai modi del pittore Niccolò de Simone.

30





31

Scuola dell'Italia  
centrale, sec. XVIII

**AMOR SACRO E AMOR  
PROFANO**

olio su tela riportata su tavoletta, cm  
13x18,5

tracce di firma in basso al centro

€ 1.700/1.900



32

Scuola emiliana,  
sec. XVI

**SACRA FAMIGLIA CON SANTO  
BENEDETTINO**

olio su tela, cm 77x71

€ 4.000/6.000

33

Scuola veneta, seconda metà del sec. XVI

VERGINE ANNUNCIATA

olio su tela, cm 128x95

€ 8.000/12.000

La tela qui offerta può essere accostata ai modi di Carletto Caliari (Venezia 1570 - 1596).

33



34 λ

Scuola dell'Italia centrale, sec. XVII

PAESAGGIO CON UNA CONTADINA CHE ALLATTA E ALTRE FIGURE

olio su tela, cm 144x173,5

€ 8.000/12.000

**Bibliografia di riferimento**

M. Chiarini, *Teodoro Filippo di Liagno detto Filippo Napoletano 1589-1629. Vita e opere*, Firenze 2007, p. 301, n. 83; p. 319, n. 98

Il dipinto, proveniente da una collezione privata fiorentina, offre un ombroso paesaggio in cui si muovono rapide figure. L'impostazione del quadro con grandi fronde sul lato destro, i personaggi in basso che compiono semplici gesti quotidiani e l'ariosa apertura sulla sinistra con colline e ruderi che digradano in lontananza, rimandano a una concezione compositiva che permette di accostarlo alle opere di Filippo Napoletano (Roma 1589 – 1629); in particolare i confronti più plausibili si trovano con *Paesaggio con il Tempio di Vesta a Tivoli* (Praga, Galleria Nazionale) e *Paesaggio con albero, edifici e figure* (Roma, Montecitorio, in deposito presso le Gallerie Fiorentine), opere del Napoletano che si inseriscono nel rinnovamento della pittura di paesaggio dei primi tre decenni del Seicento.

34





35

Bartolomeo Pedon

(Venezia 1665-1732)

**TEMPESTA MARINA CON BARCHE E VELIERI**

coppia di dipinti ad olio su tela, cm 38x49

(2)

€ 4.000/6.000

35



35



36



37



36  
Scuola veneta, seconda  
metà del sec. XVII

**ABRAMO**

olio su tela, cm 74x61,5

€ 1.500/2.000

37

Da Dürer

**VERGINE IN PREGHIERA**

olio su rame, cm 31x25

€ 1.000/1.500

Il dipinto su rame è una replica della tavola di mano di Albrecht Dürer facente parte della collezione di Wilhem von Bode e oggi conservato presso la Gemälde Galerie di Berlino.

38

Scuola fiamminga, sec. XVII

**SCENA DI RISSA**

olio su tela, cm 143x174

€ 6.000/8.000

38



39 λ

## Teodoro Filippo di Liagno, detto Filippo Napoletano

(Roma, 1589 - 1629)

### PAESAGGIO COSTIERO CON CASCINALE E PESCATORI

olio su tela, cm 46,5x73,3

€ 7.000/9.000

#### Provenienza

Sotheby's, Firenze, 17 giugno 1987, lotto 65

#### Bibliografia

M. Chiarini, *Alcuni disegni di Filippo Napoletano nelle collezioni della Biblioteca Marucelliana*, in "Copyright 1988-90. Rivista della Biblioteca Marucelliana" 1990, pp. 24 e s.; M. Chiarini, *Teodoro Filippo di Liagno detto Filippo Napoletano 1589-1629. Vita e opere*, Firenze 2007, pp. 170, 172, fig. 149; p. 324, n. 105; p. 364, n. 151 (per il disegno preparatorio).

39



40



41



40  
 Scuola fiamminga,  
 fine sec. XVI

**BATTESIMO DI CRISTO**  
 olio su rame, cm 22x17  
 € 1.700/1.900

41  
 Scuola Italia  
 settentrionale, sec. XVII

**PIETA'**  
 olio su tela, cm 60,5x47  
 € 2.000/3.000

42

Scuola fiamminga, sec. XVII

**PAESAGGIO CON INCENDIO**

olio su tela, cm 69x89  
 € 4.000/6.000

42



43

Scuola fiamminga,  
sec. XVIII

**RITRATTO DI GIOVANE**

Olio su tela ovale, cm 27,5x35

€ 1.000/1.500



44

44

Scuola italiana,  
sec. XVII

**SCENE DI BATTAGLIA**

Coppia di dipinti a olio su tela, cm 27,5x35  
(2)

€ 4.000/6.000



44



45

## Scuola dell'Italia meridionale, fine del sec. XVII

### GLI ANGELI ESORTANO LOT A FUGGIRE CON LA FAMIGLIA DA SODOMA

olio su tela, cm 145x203

€ 8.000/12.000

Secondo il libro della Genesi, quando Dio decise di distruggere le città di Sodoma e Gomorra, a causa dei peccati dei loro abitanti, due angeli furono inviati ad avvertire Lot di scappare con la sua famiglia, con la raccomandazione di non girarsi a guardare indietro durante la fuga. La tela qui offerta rappresenta proprio il momento in cui il nipote di Abramo, con la moglie e le due figlie, esce dalle porte della città di Sodoma, dove si trovava la sua casa, seguendo l'esortazione dei due emissari celesti.

La stesura, i caratteri di stile e le tipologie fisionomiche permettono di collocare il dipinto nel panorama artistico dell'Italia meridionale, trovando interessanti confronti con la produzione del napoletano Nicola Vaccaro (Napoli 1640 - 1709), figlio del pittore Andrea Vaccaro, e protagonista dell'età barocca a Napoli.

45



46 λ

## Franz Rösel von Rosenhof

(Vienna 1626 - Norimberga 1700)

### SCENA DI INTERNO CON CUCINA

olio su tela, cm 115x162

firmato e datato "F. Rosel I ct. [?] pinx. 1659 Nom [?]"

€ 12.000/18.000

#### Provenienza

Londra, Christie's, 15 Febbraio 1974, n. 19

46



47

## Domenico Brandi

(Napoli, 1683-1736)

### PAESAGGIO CON PASTORI, ARMENTI E ANIMALI DA CORTILE DA CORTILE

olio su tela, cm. 65,5x152

€ 7.000/10.000

48

## Bottega dei Bassano, secc. XVI-XVII

### CRISTO DERISO

olio su tela, cm 53x111

€ 5.000/7.000

47



48





49  
Scuola dell'Italia Settentrionale,  
sec. XVIII

(Parma 1671 - 1751)

**MADDALENA PENITENTE**

olio su tela, cm 110x86

€ 5.000/7.000



50 λ  
Pittore romano, sec. XVII

**SANT'APOLLONIA**

olio su tela, cm 65,5x49

€ 5.000/7.000



## Giuseppe Maria Mitelli

(Bologna 1634-1718)

### ALLEGORIA DEL TEMPO CHE CONDUCE AMORE

olio su rame, cm 41x32

€ 5.000/7.000

Formatosi presso i più importanti maestri bolognesi del Seicento come Albani, Guercino e Cantarini e dopo aver collaborato con il padre Agostino, celebre quadraturista, Giuseppe Maria Mitelli indirizzò i propri interessi verso la pittura di genere, attingendo, con spirito arguto, dal repertorio popolare scene tratte da proverbi oppure da spaccati di vita quotidiana.

Conosciuto principalmente per le incisioni e per la grafica, i dipinti dell'artista sono invece piuttosto rari, per questo l'olio su rame qui presentato è sicuramente un'aggiunta significativa.

Fedele ai suoi interessi anche la nostra scena trae ispirazione probabilmente dalla vita popolare e sicuramente ha in questa radici di significato che oggi sfuggono; qui vediamo il Tempo, un vecchio alato dalle membra smagrite con una clessidra in mano, che conduce per mano Amore bendato. Il bambino stringe sotto braccio l'abecedario come dovesse, dall'avanzare nel tempo, imparare qualcosa.

L'attribuzione a Mitelli trova conferma nel modo in cui sono condotte le figure con anatomie sentite e pronunciate e nel trattamento pittorico dei panneggi realizzati a falde piatte e sfibrate, peculiari all'artista; si può citare a confronto nel nostro rame il disegno per il frontespizio dei Proverbi figurati con le allegorie del Tempo e dell'Esperienza (New York, Metropolitan Museum), e la figura di un Mendicante, studio per un'incisione (Lione, Museo di Arti Decorative), prossima nello stile e come realizzazione al nostro Tempo.

Non è poi un caso che il dipinto sia stato realizzato su di una lastra per stampa già incisa e, come materiale di bottega, riusata dall'artista per l'occasione.



52

Scuola fiamminga, sec. XVII

**SAN GIROLAMO PENITENTE**

olio su tavola, cm 51x37

€ 6.000/8.000



53

Scuola toscana, sec. XVII

**SAN SEBASTIANO**

olio su tela, cm 190x126

€ 4.000/6.000



## Bottega di Jacopo Tintoretto, fine del sec. XVI

### RITRATTO DI SENATORE VENEZIANO

olio su tela, cm 115,5x105

in alto a sinistra è presente l'iscrizione: "Loy<sup>s</sup> Basa"

€ 8.000/12.000

#### **Provenienza**

Collezione privata

#### **Bibliografia di riferimento**

S. Mason Rinaldi, *Domenico Tintoretto e l'eredità della bottega*, in *Jacopo Tintoretto*, atti del congresso internazionale (Madrid, Museo Nazionale del Prado, 26 - 27 febbraio 2007) a cura di M. F. Falomir e B. Aikema, Madrid 2009, pp. 84-90.

Il personaggio effigiato di tre quarti su questa tela indossa il robone rosso, soppannato d'ermellino, caratteristico dei senatori veneziani.

La generale impostazione, la tipizzazione del giovane uomo di cui sono per esempio naturalisticamente descritti i freddi occhi cerulei e l'incipiente calvizie, nonché i rialzi a corpo che movimentano e illuminano le pieghe ansate del velluto della sua veste d'ordinanza, riconducono il dipinto alla bottega di Jacopo Tintoretto dalla quale uscirono molti ritratti di notabili veneziani, spesso con l'indicazione, sullo sfondo, del nome o del casato di appartenenza. Nel nostro caso è possibile sciogliere tale iscrizione, collocata in alto a sinistra, come Luigi Basadella.

Si menziona come confronto il *Ritratto di senatore* oggi conservato presso The Harvard Art Museums a Cambridge (1927.204; cfr. E. P. Bowron, *European Paintings Before 1900 in the Fogg Art Museum: A Summary Catalogue including Paintings in the Busch-Reisinger Museum, Harvard University Art Museums* (Cambridge, MA, 1990), pp. 131, 339, repr. b/w cat. no. 703), precedentemente riferito alla tarda attività di Jacopo Tintoretto, intorno al nono decennio del Cinquecento, e oggi considerato di mano del figlio Domenico che affiancò il padre all'interno della sua prolifica bottega e prendendone le redini alla sua morte.



## Pier Maria Bagnatori detto il Bagnadore

(Orzinuovi 1550 – Brescia 1627),

### ANNUNCIAZIONE

1590

olio su tela, cm 215x253

firmato e datato in basso a sinistra "Petrus Maria Bagnator F. MDXC"

€ 15.000/20.000

Nata per essere posta sopra il portale cinquecentesco del Palazzo della Loggia di Brescia, dove rimase sino al tardo Ottocento, l'*Annunciazione* qui offerta costituisce una importante testimonianza del ruolo privilegiato che Pier Maria Bagnatori ricoprì presso la committenza pubblica bresciana.

La dettagliata veduta del castello di Brescia che si vede in lontananza ma al centro della composizione, tra i protagonisti del racconto evangelico, testimonia la valenza civica della tela.

Nonostante il catalogo pittorico del Bagnadore non sia stato ancora capillarmente indagato, le opere note – tra le quali si menziona quella da considerarsi probabilmente il suo capolavoro, l'*Annunciazione* della chiesa di S. Maria dei Miracoli, sempre a Brescia, datata 1592 - offrono convincenti confronti con il nostro dipinto, permettendo inoltre di risalire ai suoi modelli di riferimento, locali e non.

Nell'impostazione rigorosa e statuaria delle figure e dei panneggi che le avvolgono, vivo è il ricordo di Girolamo Muziano, con cui lavorò a Roma negli anni Sessanta del Cinquecento, calato all'interno della cultura veneto-bresciana cinquecentesca che annovera Tiziano e Moretto quali principali punti di riferimento.

Si segnala infine la notevole attenzione prospettica nella resa della stanza e dei suoi arredi, indice della sua maestria anche in campo architettonico che lo portò a essere progettista di chiese e palazzi, attività per la quale oggi è maggiormente conosciuto.





56  
Scuola dell'Italia  
setentrionale, seconda  
metà del sec. XVII

**LUCREZIA**

Olio su tela, cm 67x93

€ 5.000/7.000



57  
Seguace di Luca Giordano,  
fine del sec. XVII

**DAVID E ABIGAIL**

olio su tela, cm 67,5x57

€ 3.000/5.000

56

57





58  
Scuola veneta, inizio del  
sec. XVIII

**CREAZIONE DI EVA**

olio su tela, cm 81x124

€ 7.000/9.000

59  
Artista del sec. XVII

**EROS**

olio su tela, cm 73x95

€ 1.500/2.000

58



59



60



60

Scuola emiliana, sec. XVII

**SACRA FAMIGLIA CON SAN GIOVANNINO**

olio su tela, cm 95x76

€ 3.000/5.000

61



61

Scuola romana, sec. XVIII

**LA MORTE DI SANT'ANNA**

olio su tela, cm 63,5x75

€ 3.000/5.000

62

Pittore lombardo, sec. XVII

**MARTIRIO DI SAN LORENZO**

olio su rame, cm 27,5x21

€ 5.000/7.000



63

Scuola lombarda, sec. XVI

**CRISTO SORRETTO DAGLI ANGELI**

olio su tavola, cm 64x47

€ 8.000/12.000

63



64

Pittore caravaggesco, sec. XVII

**IL TEMPO TAGLIA LE ALI AD AMORE**

olio su tela, cm 99x134

€ 15.000/20.000

Il dipinto è corredato da un parere scritto di Marco Ciampolini del 18 marzo 2015 con attribuzione a Giovanni Antonio Galli detto lo Spadarino.

64



65

Scuola veneta, sec. XVII

LUCREZIA

olio su tela, cm 115x84

€ 7.000/9.000

65



66



66

Scuola italiana, sec. XVII

**ANGELI IN VOLO**

olio su tela, cm 17.5x23

€ 1.000/1.500

67



67

Scuola veneta, sec. XVIII

**RITRATTO MASCHILE**

olio su tela, cm 45x38,5

in cornice intagliata e dorata

€ 3.000/5.000

68



68

Scuola veneto-cretese, sec. XVII

**MADONNA CON BAMBINO**

olio su tavola, cm 48,5x38

€ 3.000/5.000

69 λ

Pittore spagnolo, sec. XVII

NATURA MORTA CON FRUTTA

olio su tela, cm 70,5x84,5

€ 6.000/8.000

69





70

Scuola fiorentina, sec. XVII

**ECCE HOMO**

olio su tela, cm 35,5x27

€ 2.000/3.000

71

Da Guido Reni

**MADONNA CON BAMBINO**

olio su tela, cm 134x99,5

€ 3.000/5.000

Il nostro dipinto è una replica dall'originale, oggi perduto, di Guido Reni eseguito per un altare della chiesa di Santa Maria Maggiore a Roma di cui si conosce come derivazione un'incisione all'acquaforte, in controparte rispetto al nostro, eseguita da Jean Gerardin nel 1661.

71



72

Da Giuseppe Maria Crespi

**STRAGE DEGLI INNOCENTI**

olio su tela, cm 70x55

€ 2.000/3.000

La tela deriva, assai fedelmente per quanto riguarda le figure del primio piano, dal dipinto di Giuseppe Maria Crespi conservato nella Quadreria di Palazzo Magnani a Bologna.

72





73

Da Francesco Salviati

**CRISTO PORTACROCE**

olio su tavola, cm 67x52

€ 10.000/15.000

La tavola deriva dall'omonimo dipinto su tavola del Salviati conservato alla Galleria degli Uffizi di Firenze.

73



74

Artista del sec. XVIII

SCIMMIA CHE SUONA IL TAMBURELLO

SCIMMIA CON VIOLINO E GATTI CON SPARTITI

coppia di dipinti a olio su tela, cm 73x97,51

(2)

€ 6.000/8.000

74



74



75 λ

Scuola emiliana, seconda metà del sec. XVII

ALLEGORIA DELLA LUSSURIA

olio su tela, cm 119,5x91,5

€ 4.000/6.000

75



## Jacopo di Chimenti da Empoli

(Firenze 1551-1640)

### LA CREAZIONE DI ADAMO

olio su tela, cm 194x148

al retro della tela è presente la scritta "IO JACOPO DI CHIMENTI DA EMPOLI/DI ETA DI ANNI OTTANTADUE E MESI/UNO E GIORNI XII O DIPINTO E FINITO DETTO QUADRO A X DI GIUGNO"

€ 5.000/7.000

#### Bibliografia di riferimento

A. Marabottini, *Jacopo di Chimenti da Empoli*, Roma, 1988, pp. 268-269, scheda 119

Il dipinto è menzionato da Alessandro Marabottini quale penultima opera nota di Jacopo da Empoli ormai ottantaduenne, come il pittore stesso sembra dichiarare nella scritta posta a tergo della tela.

Nel deposito delle Gallerie fiorentine è conservata una *Creazione di Adamo*, dipinta per don Lorenzo de' Medici, di composizione identica al nostro e che medesimamente presentava, secondo l'inventario del 1825, l'iscrizione: "1632 di mano di Jacopo da Empoli di età 82".

Le consuete figure del pittore fiorentino, racchiuse entro un netto ed elegante contorno, si stagliano, nella tela qui offerta, al di sopra di un chiaro e luminoso fondale, a differenza dell'altra versione citata dove il Marabottini scorgeva un goffo tentativo di Jacopo di indirizzare la tavolozza verso tonalità più scure, quasi precludendo ai risultati di Furini.



77

Pittore ferrarese, sec. XVI

**MARTIRIO DI UN SANTO VESCOVO**

olio su rame, cm 40x28

€ 4.000/6.000



78

78

Pittore fiorentino, sec. XVII

**DIDONE ABBANDONATA**

olio su tela, cm 26x17

€ 3.000/5.000



79

Artista degli inizi del sec. XIX

**PAESAGGI DELLA CAMPAGNA TOSCANANA**

due dipinti a olio su tela, cm 75,5x60,5

(2)

€ 4.500/5.000

79



79



80

## Aurelio Lomi

(Pisa 1556-1624)

### MARIA AL SEPOLCRO

olio su tela, cm 94x71

€ 6.000/8.000

80



81  
Scuola veneta,  
inizio del sec. XVIII  
**CAMPO DI BATTAGLIA CON  
TORRIONE**

olio su tela, cm 93x118,5

€ 2.500/3.500

Il dipinto può essere avvicinato alla produzione del pittore Antonio Maria Marini.

82  
Cerchia di Antonio  
Francesco Peruzzini, fine  
del sec. XVII

**PAESAGGIO**

Olio su tela, cm 110x142

€ 4.000/6.000

81



82





83

Scuola fiamminga, sec. XVII

SCENA BACCHICA CON SATIRO

olio su tela, cm 174x126

€ 8.000/12.000



## Scuola fiamminga, sec. XVII

## L'EROE VITTORIOSO COGLIE L'OCCASIONE PER CONCLUDERE LA PACE

olio su rame, cm 106x127

€ 15.000/20.000

La composizione deriva da un'invenzione di Rubens nella quale Minerva porge all'eroe vittorioso una ciocca di capelli dell'Occasione, la figura femminile nuda al centro, presentata da Cerere e dal Tempo. Perduto l'originale rubensiano, si conoscono diverse repliche quali una tela ritenuta della bottega anversana del pittore, conservata presso il Siegerland Museum di Siegen, e un acquarello firmato e datato da Bernard Lens (1682 - 1740) e facente parte della collezione dello Yale Center for British Art.

Rispetto a questi esempi citati l'opera qui offerta presenta uno sviluppo maggiormente orizzontale, un diverso posizionamento di alcune figure e l'aggiunta di altre.



85

Scuola veneta, prima metà  
del sec. XVIII

**VEDUTE MARINE CON VELIERI**

coppia di dipinti a olio su tela, cm 82x64,5  
(2)

€ 5.000/7.000

85



85





86

Scuola toscana, sec. XVII

**BUSTO DI SAN PIETRO**

olio su tela, cm 64x49,5

€ 700/900

87

Scuola bolognese, sec. XVII

**GIUNONE CHIEDE A EOLO DI SCATENARE LA TEMPESTA**

olio su tela, cm 56x75

€ 5.000/7.000

Il dipinto è una derivazione della scena con il medesimo soggetto facente parte del ciclo di affreschi di Francesco Albani in Palazzo Fava a Bologna.



88 λ

Pittore romano, sec. XVII

**ALLEGORIA DELLA PITTURA**

olio su tavola, cm 46x41

€ 4.000/6.000



89

Da Guercino

**TRIBUTO DELLA MONETA**

olio su tela, cm 100x140

€ 7.000/9.000

La tela, in un formato un poco ridotto, deriva dal dipinto del 1654 di Guercino conservato presso palazzo Durazzo Pallavicini (L. Salerno, I dipinti del Guercino, Roma 1988, cat. 304, p. 378).

89





90

Scuola toscana, sec. XVII

**RITORNO DALLA FUGA IN EGITTO**

olio su tela, cm 58,8x46

€ 1.200/1.500

Le figure della Sacra Famiglia durante il viaggio di ritorno dall'Egitto sono riprese dalla fortunata composizione eseguita dal pittore genovese Giovanni Battista Paggi, durante il suo ventennale soggiorno a Firenze allo scadere del XVI secolo, destinata a una pala collocata sopra uno degli altari della chiesa fiorentina di Santa Maria Angeli, ove tutt'oggi si trova.

91

Scuola napoletana, sec. XVIII

**RITRATTO DI UN DOMENICANO**

olio su tela, cm 76x64

€ 2.000/3.000

91



92

Scuola dell'Italia centrale, sec. XVI

**SAN COSMA**

olio su tavola, cm 58x43,5

€ 4.000/6.000

92



93

Scuola fiamminga, sec. XVII

**SACRA FAMIGLIA**

olio su rame, cm 26,5x33,3

€ 3.000/5.000



94

94

Pittore del sec. XVII

**ORFEO**

olio su rame, cm 19,2x25

€ 800/1.200



95

95

Scuola toscana, sec. XVII

**NINFE PRESSO UN CORSO  
D'ACQUA**

olio su tela, cm 44,5x58

€ 800/1.000



96



96

Artista del sec. XVII

RITRATTO DI UOMO CON  
CAPPELLO

olio su tela ovale, cm 48x60

€ 3.000/5.000

97

Scuola fiamminga,  
fine del sec. XVII

VEDUTA DI FANTASIA CON  
BORGO E FIGURE PRESSO UN  
FIUME

olio su tela, cm 30x43

€ 2.000/3.000

97







98

Scuola fiamminga,  
fine del sec. XVII

**PAESAGGIO LACUSTRE**

olio su tela, cm 22,5x35

€ 2.000/3.000

99

Scuola veneta sec. XVIII

**RITRATTO DI GENTILUOMO**

olio su tela, cm 76x62,5

€ 1.000/1.500

100

Seguace di Rosalba  
Carriera, sec. XVIII

**RITRATTO DI GENTILDONNA**

pastello su carta riportata su tela, cm 57x47

€ 2.000/3.000

99



100





101

Scuola italiana, sec. XVII

**DIogene**

olio su tela, cm 128x94

€ 4.000/6.000

102

Scuola romana, sec. XVII

**PAESAGGIO COSTIERO CON FIGURE**

olio su tela, cm 41,5x72

Sul telaio è presente un'etichetta che ne dichiara il passaggio in un'asta inglese come "Rosa Salvatore" e la provenienza Rt.Hon Lady Mount Stephen.

€ 3.000/5.000

102



103

Scuola fiamminga,  
sec. XVII

**MADONNA CON BAMBINO,  
SAN GIOVANNINO E SANTA  
ELISABETTA**

olio su rame, cm 39,5x31

€ 3.000/5.000



104

Scuola fiorentina,  
sec. XVII

**ULTIMA CENA**

olio su tela, cm 70,5x97

€ 3.000/5.000

104



105



105

Scuola italiana,  
sec. XVIII

**MADONNA CON IL BAMBINO E SAN GIOVANNINO**

olio su rame, cm 17x12,5

€ 1.000/1.200

106

Artista del sec. XVII

**SAN PIETRO LIBERATO DALL'ANGELO**

olio su tela, cm 39x27

€ 800/1.000

106



107

Scuola emiliana, sec. XVII

**NOLI ME TANGERE**

olio su lavagna, cm 35,5x31

€ 800/1.000

107



108



108

Artista della prima  
metà del sec. XVIII

**DIANA ADDORMENTATA  
PRESSO UNA FONTANA**

olio su onice montata su lavagna ottagonale, cm 11,4x19,4

€ 3.500/4.500

109

Artista del sec. XVIII

**LA STIGMATIZZAZIONE DI SAN  
FRANCESCO**

olio su vetro sagomato, cm 8x7,5

€ 1.000/1.200

110

Scuola fiorentina, inizi  
del sec. XVI

**IMAGO PIETATIS**

olio e oro su tavola centinata, superficie  
dipinta cm 14x7, con cornice cm 19x11,5

€ 1.500/2.000

109



110



## Scuola genovese, seconda metà del sec. XVII

## VISIONE DI SANT'ANTONIO DA PADOVA

olio su tela, cm 118x93

€ 3.000/5.000

La tela raffigura la visione del Bambino Gesù che Sant'Antonio da Padova, riconoscibile per via del giglio appoggiato sul tavolo accanto al libro e al teschio, ebbe nel piccolo convento di Camposanpiero, vicino a Padova, dove si era ritirato in preghiera.

La matrice genovese del dipinto è confermata dai debiti che si possono riscontrare nei confronti del naturalismo di primo Seicento di questa scuola, rielaborato però in chiave barocca.

La pittura liquida e sfumata, l'abile gioco chiaroscurale, i volti caricaturali dei personaggi nonché le pieghe movimentate dei panneggi, a tratti quasi arricciate, come si può notare nel lenzuolino bianco sopra cui è seduto il Bambino, permettono di suggerire il nome di Pietro Paolo Raggi, pittore nato a Genova nel 1626 e trasferitosi nel 1690 a Bergamo, dopo aver portato a termine numerose commissioni tra Liguria e Piemonte. Se pur non sia ancora stato realizzato uno studio sistematico dedicato alla sua attività, sono ormai noti numerosi dipinti dove è possibile riscontrare la sua tipica cifra stilistica, il suo gusto per lo sfumato e le sue tipologie fisionomiche (cfr. R. Vitiello, 'Pietro Paolo Raggi', in *Maestri Genovesi in Piemonte*, a cura di P. Astrua, A.M. Bava e C. E. Spantigati, Torino 2004, n. 17, pp. 114-115; A. Orlando, 'Pietro Paolo Raggi', in *Dipinti Genovesi dal Cinquecento al Settecento. Ritrovamenti dal collezionismo privato*, Torino 2010, pp. 167-169).



112

## Giovan Battista Langetti

(Genova 1635 – Venezia 1676)

**LA MORTE DI CATONE UTICENSE**

olio su tela, cm 89x72

€ 5.000/7.000

Il dipinto è corredato da parere scritto di Mina Gregori datato 25/11/1976



113

113

## Scuola lombarda, sec. XVII

**MADDALENA PENITENTE**

olio su tela, cm 46x57

€ 4.000/6.000





114

Scuola genovese, sec. XVII

**FILOSOFO**

olio su tela, cm 85x68

sul cartiglio è presente la scritta "DOMO EXIENS QUID ACTURUS REVERSUS QUID EGERIS CONSIDERA"

€ 5.000/7.000

115



115

Scuola toscana, sec. XVII

**LUCREZIA**

olio su tela, cm 83x63

€ 5.000/7.000



116

Cerchia di Martin Van Meytens,  
sec. XVIII

**RITRATTO DI FANCIULLA CON FIORI**

olio su tela, cm 127x98

€ 3.000/5.000



117 λ

Livio Mehus

(Oudenaarde, Fiandra 1627 - Firenze, 1691)

**MATRIMONIO MISTICO DI SANTA  
CATERINA**

olio su tela, cm 97,5x85

€ 7.000/9.000

Il dipinto è corredato da parere scritto di Sandro Bellesi ed è stato recentemente pubblicato nel suo libro *Pittura e scultura a Firenze (secoli XVI-XIX)*

**Bibliografia**

S. Bellesi, *Pittura e scultura a Firenze (secoli XVI-XIX)*, Firenze, 2017, p. 95

**Bibliografia di riferimento**

M. Chiarini, *I quadri della collezione del Gran Principe Ferdinando II*, in "Paragone", 1975, 301, p. 60

M. Gregori, *Livio Mehus o la sconfitta del dissenso*, in "Paradigma", 1978, p. 206, nota 92, e fig. 103

M. Chiarini, *Livio Mehus, Un pittore barocco alla corte dei Medici (1627-1691)*. Catalogo della mostra, a cura di Marco Chiarini, Firenze, 2000



118  
Scuola fiorentina, sec. XVII  
**SUSANNA E I VECCHIONI**  
olio su tela, cm 107x133  
€ 3.000/5.000

119  
Scuola fiorentina, sec. XVII  
**COMUNIONE MISTICA DI SANTA  
CHIARA**  
olio su tela, cm 84x112  
€ 4.000/6.000

118



119



120 λ

## Seguace di Luca Giordano, sec. XVII

### RATTO DI ELENA

olio su tela, cm 189x268

€ 10.000/15.000

Il dipinto, raffigurante il momento dell'imbarco di Elena, moglie di Menelao, per Troia, in compagnia di Paride, suo rapitore, mostra una chiara derivazione dai modi di Luca Giordano che superata la matrice caravaggesca e riberesca degli esordi, arricchisce la sua pittura con una serie di riferimenti che includono le esperienze del barocco romano e dei pittori veneti del Cinquecento.

120





121

Scuola genovese,  
sec. XVII

**ADORAZIONE DEI PASTORI**

olio su tela, cm 102x128

€ 2.000/3.000

122 λ

Teodoro Filippo di Liagno detto  
Filippo Napoletano

(Roma 1589 - 1629)

**PAESAGGIO CON ROVINE ANTICHE**

olio su tela, cm 28,5x46

Iscritto al retro sul telaio "Attribué à B. Breenbergh"

€ 3.000/5.000

**Bibliografia**

M. Chiarini, *The importance of Filippo Napoletano for Claude's early Formation*, in *Studies in the History of Art*, 14. *Claude Lorrain 1600-1682. A symposium*, a cura di P. Askew, Washington 1984, p. 20

M. Chiarini, *Teodoro Filippo di Liagno detto Filippo Napoletano 1589-1629. Vita e opere*, Firenze 2007, p. 336, n. 117

122



123 λ

Scuola nord europea, sec. XVII

FIGURA FEMMINILE IN UN INTERNO (L'ANATOMISTA?)

olio su tela, cm 106x91

€ 8.000/12.000

123





124

Scuola bolognese,  
sec. XVIII**RISSA IN OSTERIA**

olio su tela, cm 38x55

€ 2000/3.000



125

Da Bartolomeo  
Manfredi, sec. XVII**CAINO E ABELE**

olio su tela, cm 148,5x119

€ 6.000/8.000

126 λ

**Baldassarre de Caro**

(Napoli 1689-1750)

**CACCIAGIONE**

olio su tela, cm 17,3x32,4

€ 1.700/2.000

Il dipinto è corredato da parere scritto di Sandro Bellesi



127

**Scuola veneta, sec. XVII****SAN SEBASTIANO**

olio su tela, cm 132x98

€ 6.000/8.000









DIPINTI DAL XVI AL XVIII SECOLO

Firenze  
13 Febbraio  
ore 14.30

Lotti 128-226



128

### Scuola senese, sec. XVII

#### MARIA, GESU' E SANTA CATERINA DA SIENA IN ADORAZIONE

olio su tela, cm 73x58,5

€ 2.500/3.500

La veste pittorica morbida e sfumata colloca il dipinto qui offerto nell'ambito della scuola senese, nei decenni di passaggio tra il Cinquecento e il Seicento che vede tra i suoi principali esponenti Alessandro Casolani, Francesco Vanni e Ventura Salimbeni. La raffinata eleganza, percepibile in questa tela, coniugata a una maggiore verità nella resa delle figure, la avvicina maggiormente alle Madonne col Bambino e Santi in adorazione, destinate alla devozione privata, dell'ultimo artista menzionato, fortemente suggestionato durante il suo periodo di formazione romana, allo scadere del XVI secolo, dalla pittura del Cavalier d'Arpino (cfr. M. Ciampolini, Pittori senesi del Seicento, vol. II, Poggibonsi (Siena) 2010, pp. 727-807). Altresi le pieghe ansate, rilevate da correnti di tonalità più chiara, propendono per il nome del Salimbeni.

129



129

### Scuola dell'Italia centrale, sec. XVI

#### ARCANGELO GABRIELE

olio su rame, cm 22x16,5

€ 3.500/5.000

130

Scuola bergamasca, fine sec. XVI-inizi sec. XVII

ANNUNCIAZIONE

ASSUNZIONE DELLA VERGINE

olio su tela dipinto al recto e al verso, cm 147x93,5

€ 6.000/8.000

130



130



## Da Girolamo Muziano

## VISIONE DI SANT'EUSTACHIO

## SAN GIOVANNI BATTISTA IN PREGHIERA NEL DESERTO

coppia di dipinti a olio su tela, cm 132x101

(2)

€ 12.000/18.000

**Bibliografia di riferimento**P. Tosini, *Girolamo Muziano. Dalla maniera alla natura*, Roma 2008, pp. 261-269.

I due dipinti derivano dalle incisioni di Cornelis Cort su invenzione di Girolamo Muziano facenti parte di una serie di almeno sei tavole con figure di santi eremiti in un paesaggio, eseguiti tra il 1573 e il 1577.

Già Karel van Mander nel suo *Schilder-Boeck*, ovvero il "Libro della Pittura", pubblicato per la prima volta in Olanda nel 1604, attesta la grandissima diffusione di queste stampe soprattutto tra gli artisti, informazione confermata anche da Giovanni Baglione nella sua biografia dedicata a Girolamo Muziano, dove ricorda come fosse chiamato da tutti i pittori di Roma "il giovane de' paesi" (G. Baglione, *Le vite de' pittori, scultori et architetti dal pontificato di Gregorio XIII del 1572 in fino a' tempi di Papa Urbano Ottavo nel 1642*, Roma: Andrea Fei, 1642, p. ).

E proprio tra gli specialisti di paesaggio attivi tra la fine del Cinquecento e l'inizio del Seicento va ricercato l'autore di questa coppia di dipinti, in particolare nell'ambito della colonia di fiamminghi gravitanti intorno a Paul Brill.

I variopinti volatili, non presenti nelle stampe del Cort, e che vediamo invece inseriti in maniera un poco maldestra tra la vegetazione che fa da quinta scenica ai santi in preghiera, sono evidenti aggiunte, posteriori alla data di esecuzione del dipinto.

131



131



132

Scuola nord europea, sec. XVII

RITRATTO DI ENRICO VIII

olio su tela, cm 219x129

€ 12.000/15.000

Il dipinto deriva dal ritratto perduto eseguito da Hans Holbein il giovane.

132



133

Scuola napoletana, sec. XVIII

**CAPRICCI ARCHITETTONICI CON VELIERI**

coppia di dipinti a olio su tela, cm 71,5x111,5

(2)

€ 7.000/9.000

133



133



134

Scuola genovese, sec. XVII

**CROCEFISSIONE**

olio su tela, cm 98x80

€ 3.000/5.000

La tipologia del Crocifisso deriva da un modello elaborato in diverse varianti da Anton Van Dyck durante il suo soggiorno italiano, tra le quali l'unica oggi considerata autografa è quella conservata a Palazzo Reale di Genova (cfr. *Van Dyck e il Cristo spirante*, catalogo della mostra a cura di L. Leoncini e D. Sanguineti, Genova 2012). Delle altre rese note dalla critica, si segnala, per la sua aderenza alla tela qui presentata, il *Cristo Crocifisso* del Museo di Capodimonte di Napoli che rimonta verosimilmente a un prototipo vandyckiano perduto, a sua volta ispiratosi a Rubens.



135

135

Pittore romano, sec. XVIII

**EVENTO PRODIGIOSO**

olio su tela, cm 60x45

€ 6.000/8.000





136 λ

Scuola francese, sec. XVII

**MADONNA CON BAMBINO**

olio su tela, cm 83x62,5

€ 4.000/6.000

Il dipinto deriva da una composizione perduta di Eustache Le Sueur nota da una stampa di Pierre Daret che la riproduce in controparte.

**Bibliografia di riferimento**

A. Merot, Eustache Le Sueur (1616-1665), Parigi, 1987, p. 177, scheda 27, fig. 25

137



137

Scuola dell'Italia settentrionale,  
fine XVII - inizi sec. XVIII**TRANSITO DI SAN GIUSEPPE**

olio su tela, cm 116x86,5

€ 3.500/4.500



138

Scuola emiliana, sec. XVII

**RIPOSO DALLA FUGA IN EGITTO**

olio su tela, cm 90x70 circa

€ 1.000/1.500



139

139

Scuola lombarda, sec. XVI

**RITRATTO FEMMINILE**

olio su tela, cm 73x57

€ 5.000/7.000





140

Pittore spagnolo,  
sec. XVII

**TESTA DI SAN GIOVANNI  
BATTISTA**

olio su tavola parchettata, cm 49,5x65

€ 5.000/7.000

141

Pittore romano,  
sec. XVIII

**BUSTO DI CRISTO**

olio su rame, cm 16,5x13

€ 2.000/3.000

142

Scuola veneta,  
sec. XVIII

**SAN GIOVANNI BATTISTA**

olio su rame ovale, cm 11,7x9,8

€ 1.500/2.000

141



142



143

Scuola nord europea, sec. XVIII

RITRATTO DI GENTILUOMO CON ONOREFICENZA DEL TOSON D'ORO

olio su tela, cm 117x94

€ 5.000/7.000

143



144 λ

Da François Boucher

AMINTA RINVIENE TRA LE BRACCIA DI SILVIA

olio su tela, cm 111x153

€ 3.000/5.000

145 λ

Da François Boucher

SILVIA CURA FILLIDE DA UNA PUNTURA D'APE

olio su tela, cm 104x154

€ 3.000/5.000

144



145



146

Antonio Mezzadri

(Bologna, XVII-XVIII secolo)

**FIORI IN UN VASO D'ARGENTO,  
CON GIOIELLI SU UN DRAPPO**

olio su tela, cm 92x116

€ 6.000/8.000

147

Scuola dell'Italia

settecentrale, sec. XVII

**VEDUTA DI PORTO CON BARCHE**

olio su tela, cm 39,5x53,5

€ 2.000/3.000

146



147



148

## Cerchia di Pier Francesco Cittadini, sec. XVII

### RITRATTO DI NOBILDONNA

olio su tela, cm 216x137

€ 8.000/12.000

Il dipinto qui proposto, caratterizzato da una minuziosa resa decorativa della veste, può essere accostato ai ritratti di Pier Francesco Cittadini. L'artista si contraddistingue per un'attenzione particolare al dettaglio sia decorativo che umano, improntato alla massima veridicità, elemento caratterizzante della ritrattistica lombarda del Seicento.

La nostra opera può essere confrontata con il ritratto di gentildonna già asta Christie's (1981) e asta Sotheby's (1984 e 1987) e con il ritratto di Maria Francesca di Nemours entrambi catalogati nella Fototeca della Fondazione Zeri.



149

Pittore neoclassico,  
fine sec. XVIII

**DIDONE BRUCIA I RICORDI  
LEGATI A ENEA**

olio su tela, cm 27,2x37,2

€ 3.000/5.000



150

150

Francesco Botti

(Firenze 1640-1711)

**NATIVITA' DELLA VERGINE**

olio su tela, cm 95x117

€ 6.000/8.000

**Provenienza**

Roma, Collezione Giuliano Briganti  
Roma, Collezione privata

**Esposizioni**

"Il Seicento europeo. Realismo Classicismo Barocco". Roma, Palazzo delle Esposizioni, dicembre 1956-gennaio 1957.

**Bibliografia**

*Il Seicento europeo. Realismo Classicismo Barocco*, catalogo della mostra, Roma 1956, p. 182, n. 205 (come Sebastiano Mazzoni)

S. Bellesi, *Catalogo dei pittori fiorentini del Seicento e Settecento. Biografie e opere*, Firenze, 2009, I, pp. 92-93; II, p. 100, fig. 191 (come Francesco Botti)





151

Scuola inglese, sec. XVIII

**RITRATTO DI GENTILUOMO**

olio su tela, cm 76x64

€ 1.500/2.500



152

Cerchia di Angelo Maria  
Crivelli, detto il Crivellone

(1703-1760)

**NATURA MORTA CON TACCHINI E UVA**

olio su tela, cm 118x94

€ 5.000/7.000



153  
Scuola fiorentina,  
seconda metà  
del sec. XVII  
**ENTRATA TRIONFALE DI  
ALESSANDRO MAGNO IN  
BABILONIA**  
olio su tela, cm 77x174  
€ 7.000/10.000

153



154



155



154  
Cerchia del  
Borgognone, sec. XVII  
**BATTAGLIA**  
olio su tela, cm 36x64.5  
€ 3.500/4.000

155  
Scuola toscana,  
sec. XVI  
**NATIVITA' DELLA VERGINE**  
olio su tavola, cm 12,5x31  
€ 500/700



156 λ

Pittore genovese, sec. XVII

**STUDIO DI TESTA MASCHILE**

olio su tela, cm 48x37

€ 5.000/7.000



157

Scuola emiliana, sec. XVII

**VERGINE ORANTE**

olio su tela, cm 90x72,5

al retro sul telaio sono presenti le iniziali "G.B"

€ 4.500/5.500

158

Cerchia di Giovanni  
Busi detto il Cariani,  
sec. XVI

**RITRATTO DI GENTILUOMO IN  
ABITO NERO**

olio su tela, cm 61x48

€ 5.000/7.000



159

Pittore fiorentino, fine  
sec. XVI-inizi sec. XVII

**MADONNA CON BAMBINO**

olio su tela, cm 87x74,5

€ 6.000/8.000





160

Da Tiziano

**RITRATTO DI PAPA PAOLO III**

olio su tela, cm 150x109

€ 2.000/3.000

161

Attribuiti a Francesca Volò Smiller detta Francesca Vincenzina

(Milano, 1657-1700)

**VASI DI FIORI**

coppia di dipinti a olio su tela applicata su tavola, cm 44,5x36

(2)

€ 5.000/7.000



162

Pittore del sec. XIX  
dal Maestro del Tondo Greenville

**MADONNA CON BAMBINO E ANGELI**

olio su tavola parchettata, diam. cm 87,5

€ 4.000/6.000



163

163

Scuola lombarda, sec. XVII

**SAN LORENZO**

olio su tela, cm 99x73

€ 4.000/6.000



164

Scuola del Borgognone,  
sec. XVII

**BATTAGLIA DI CAVALIERI**

olio su tela, cm 72x133,5

€ 3.000/5.000

164



165

Da Veronese

**CENA IN EMMAUS**

olio su tela, cm 64,5x75

€ 3.500/4.500

Il dipinto è una replica di formato ridotto dall'originale di Paolo Veronese conservato al Museo Boymans Van Beuningen di Rotterdam

165



## Giovanni Antonio Pellegrini

(Venezia, 1675 –1741)

**MORTE DI SAN FRANCESCO SAVERIO**

olio su tela, cm 38,5x35,5

€ 6.000/8.000

**Provenienza**

Collezione privata veneta; Firenze, collezione privata.

**Bibliografia**E. Martini, *La pittura veneziana del Settecento*, Venezia, 1964, tav. 32; G. Knox, *Antonio Pellegrini 1675-1741*, Oxford 1995, p. 262, scheda P. 463.

Reso noto da Egidio Martini nel 1964 (Martini 1964) e in seguito inserito nella lista dei dipinti ritenuti autografi nella più recente monografia dedicata al pittore (Knox 1995), il bozzetto raffigurante la *Morte di San Francesco Saverio* trova una collocazione nel primo periodo della carriera indipendente del Pellegrini a Venezia, tra il 1696 e i primi anni del Settecento, durante i quali porta a compimento cicli di affreschi in villa e alcune commissioni religiose. Le veloci e mosse pennellate contraddistinte da una luminosità chiara e dolce risentono, oltre che dell'ambiente artistico veneto di fine Seicento, anche di un suo brevissimo soggiorno a Roma, intorno al 1700, dove poté confrontarsi con le opere di Baciccio.

Non essendo nota l'opera per la quale il bozzetto fu preparatorio, risulta difficile una precisa datazione ma il vivace impianto narrativo messo in scena nonostante la tragicità dell'episodio rappresentato, dimostra l'ormai acquisita maestria nel dominare uno spazio decorativo senza però quella dissoluzione delle forme, con risultati stilistici pienamente rococò, a cui arriverà nel prosieguo della sua carriera presso i principali centri europei (cfr. *Antonio Pellegrini. Il maestro veneto del Rococò alle corti d'Europa*, a cura di A. Bettagno, Venezia 1998).





167

Scuola veneta, sec. XVIII

**RITRATTO DI GENTILUOMO**

olio su tela, cm 74,5x58,5

€ 4.000/6.000

168

Pittore romano, sec. XVIII

**SIBILLA**

olio su rame, cm 14x11

€ 1.500/2.000



168

169

Scuola italiana, fine sec. XVIII

**RITRATTO DI DAMA**

olio su tela ovale, cm 53,5x47

€ 500/700



169



170

## Giovanni Battista Gigola

(Brescia 1767-Tremezzo, Como 1841)

## RITRATTO DI GIOVANE FANCIULLA IN UN PAESAGGIO

acquerello e tempera su avorio, cm 15,5x12,5

€ 4.000/6.000

**Bibliografia***Sette ritratti lombardi dalla tarda maniera alla maniera pura*, testi di M. Tanzi e M. Vezzosi, Firenze 2009, pp. 26-31.

Il delizioso dipinto qui offerto, che mostra una giovane dall'espressione trasognata mentre riposa sopra una superficie erbosa, non lascia dubbi sull'attribuzione a Giovanni Battista Gigola, unico miniaturista tra la fine del Settecento e i primi anni del secolo successivo a raggiungere risultati di tale raffinatezza.

Per la foggia dell'abito e per la leggerezza descrittiva dell'insieme siamo propensi a datare la miniatura in una fase precoce, ancora addentro al Settecento, più precisamente tra 1777-79.



171

## Da Raffaello

## MADONNA DEL DIVINO AMORE

olio su tavola, cm 79x64

€ 2.000/3.000

Le figure sono riprese dalla celebre tavola di Raffaello conservata presso il Museo Nazionale di Capodimonte.

171



172

## Artista del sec. XIX

## PIETA'

olio su tela, cm 36x30,3

€ 800/1.000

172



173



173

Scuola dell'Italia centrale, prima metà del sec. XVI

**SANT'ANDREA**

olio su tavola, cm 85x56,5

€ 5.000/8.000

174



174

Da Correggio, sec. XVII

**MADONNA CON BAMBINO, "LA ZINGARELLA"**

olio su tavola, cm 41,5x26

€ 4.000/6.000

L'opera deriva dall'omonimo dipinto di Correggio conservato al Museo di Capodimonte di Napoli.

175  
Pittore veneto, prima  
metà del sec. XVII

**IL CARRO DI ELIA**  
olio su tela, cm 43,5x82  
€ 3.500/5.000

176  
Scuola toscana,  
sec. XVII

**CRISTO REDENTORE**  
olio su tela, cm 102,5x73,5  
€ 2.000/3.000

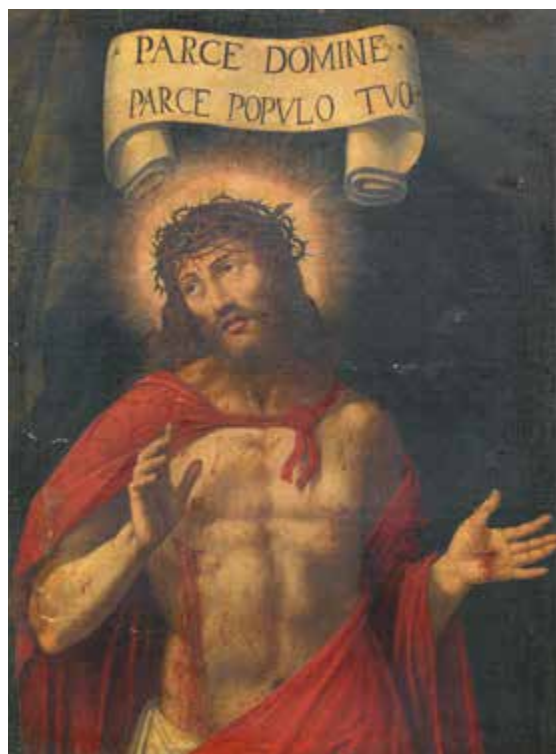
177  
Scuola neoclassica,  
sec. XIX

**RITRATTO DI DAMA CON  
GHIRLANDA**  
olio su tela, cm 51x46  
€ 3.000/4.000

175



176



177





178

Scuola fiamminga, sec. XVII

**SALOMÉ**

Olio su tavola, cm 114,5x73,5

€ 3.500/5.000

Il dipinto è corredato da documentazione fotografica che rivela come la testa del Battista sul vassoio tra le mani di Salomé sia stata in epoca successiva coperta, trasformando la composizione in un ritratto femminile.

179

Scuola italiana, sec. XVII

**SCENA DI BATTAGLIA**

olio su tela, cm 153x111

€ 8.000/12.000

179



180

Scuola romana, sec. XVIII

PAESAGGIO FLUVIALE CON FIGURE

olio su tela, cm 45x59,5

€ 2.000/3.000



180

181

Scuola italiana, sec. XVII

ANGELI IN VOLO

olio su tela, cm 107x150

€ 4.000/6.000



181

182

Luigi Ademollo

(Milano 1764 - Firenze 1849)

**LA STRAGE DEGLI INNOCENTI**

tempera su carta, mm 490x750

€ 3.500/5.000



183



184 λ

Scuola neoclassica, inizi sec. XIX

**IRIDE****ECO**coppia di dipinti a olio su tela, cm 132,5x95  
(2)

€ 5.000/7.000

I dipinti derivano da quelli del pittore inglese Guy Head conservati rispettivamente presso l'Accademia di San Luca di Roma e presso la Collezione della Banca Popolare di Bergamo.



184



185

Artista piemontese, sec. XVIII

NATURA MORTA CON CONIGLIO E  
GALLO

olio su tela, cm 37x35

€ 2.500/3.000

**Bibliografia**

*Nature morte del Seicento e del Settecento*, a cura di P. Consigli Valente, Parma 1987, fig. 153.

186

Scuola romana, sec. XVIII

STUDIO DI PECORE

olio su tela, cm 33x50

€ 2.000/3.000

Il dipinto può essere accostato alle composizioni dell'artista milanese Francesco Londonio (1723-1783).

185



186





187

Scuola fiorentina, sec. XVII

RITRATTO DI GENTILUOMO

olio su tavola, cm 136x99

€ 10.000/15.000

187



## VEDUTA DI FONTEBRANDA

olio su tela, cm 168x219

€ 15.000/20.000

**Bibliografia di riferimento**

N. Barbolani di Montauto, *Pandolfo Reschi*, Firenze 1996; *La collezione Terruzzi. I capolavori*, a cura di A. Scarpa Sonino, pp. 437-438, schede II.127-III.128.

In occasione di un viaggio a Siena, racconta F. S. Baldinucci, il cardinale Francesco Maria de' Medici commissionò a Pandolfo Reschi, pittore di origine polacca ma di formazione romana, due vedute, una della più antica tra le fonti senesi, Fontebranda, e l'altra di una villa medicea sulle colline fiorentine, villa Lappoggi.

Le due tele, tra le più celebri e documentate del Reschi, entrate successivamente a far parte della raccolta del cavalier Ascanio Samminiati dove le videro Baldinucci e Maria Niccolò Gaburri descrivendole come opere eccezionali, sono oggi nella collezione Terruzzi (*La collezione Terruzzi. I capolavori*, a cura di A. Scarpa Sonino, pp. 437-438, schede II.127-III.128). La Veduta di Fontebranda qui presentata, per fedeltà e qualità di esecuzione, deve essere considerata una replica uscita dalla bottega di Pandolfo Reschi.

L'analoga precisione nella descrizione delle tre grandi arcate ogivali della fonte, sovrastata dalla chiesa di San Domenico, e delle numerose e animate figurette, tra cui si segnalano al centro il "gruppo di giuocatori e scioperati [...] che pare si adirino colle loro carte, in diversi moti e scorci" e "un altro di più ragazzi che, cavalcando alcune travi, fanno all'altalena e insieme scherzano", su cui si soffermò anche Baldinucci (F. S. Baldinucci, *Vita del pittore Pandolfo Reschi* in F. S. Baldinucci, *Vite di artisti dei secoli XVII-XVIII*, ed. a cura di A. Matteoli, Roma 1975, p. 221), permette di ipotizzare che furono utilizzati per la realizzazione della nostra tela i medesimi studi progettuali. Si conoscono alcuni disegni acquarellati, conservati presso l'Istituto Nazionale per la Grafica di Roma, segnalati da Novella Barbolani di Montauto (N. Barbolani di Montauto, *Pandolfo Reschi*, Firenze 1996, p. 80) quali preparatori per le figure sulla sinistra della tela che assistono lo stesso pittore autoritrattosi in atto di schizzare la veduta.





189

Scuola fiamminga, sec. XVII

**RITRATTO DI DAMA CON GORGIERA**

olio su tela, cm 42x34

al retro sul telaio iscrizione "fiammingo - Rubens"

€ 3.000/5.000

190



190

Scuola fiorentina, sec. XVI

**RITRATTO DI COSIMO DE' MEDICI**

olio su tavola, cm 66x52

al retro antica iscrizione e bollo a ceralacca

€ 3.000/5.000

191

Pittore bambocciante, sec. XVII

**RIPOSO DALLA CACCIA**

olio su tela, cm 48x64

in basso a destra è presente il numero di inventario "180"

€ 3.000/5.000

192

Scuola italiana, sec. XVII

**BATTAGLIA**

olio su tela, cm 69,5x100

€ 2.000/4.000

191



192



193



193

Scuola toscana, sec. XVII

**SANTA REGINA**

olio su tela ovale, cm 69x56

€ 3.000/5.000

194



194

Scuola nord europea

**MADONNA CON IL BAMBINO**

olio su tavola, cm 48x33

€ 6.000/8.000

195

Scuola francese, sec. XVIII

**RITRATTO DI GENTILUOMO**

Olio su tela ovale, cm 100x76,5

€ 2.500/3.000



196

196

Scuola toscana, sec. XVII

**RITRATTO MASCHILE**

olio su carta incollato su tavola, cm 34x24,5

€ 3.000/5.000



197

Scuola veneta, seconda metà del sec. XVIII

PAESAGGIO FLUVIALE CON PERSONAGGI E BORGO SULLO SFONDO

PAESAGGIO CON FIGURE, CASOLARE E PONTE SULLO SFONDO

coppia di dipinti a olio su tela, cm 52x70,5

(2)

€ 4.000/6.000

197



197





198  
Scuola dell'Italia  
setentrionale, sec. XVII  
SCENA MITOLOGICA  
olio su tela, cm 41x57  
€ 5.000/7.000

199  
Scuola fiorentina, sec. XVII  
SAN SEBASTIANO SOCCORSO DAGLI  
ANGELI  
olio su tavola di noce, cm 33x44,5  
€ 2.000/3.000

198



199



200



200

Scuola neoclassica,  
prima metà del sec. XIX

**NATURE MORTE DI SOGGETTO  
ARCHEOLOGICO**

coppia di dipinti a olio su tela, cm 50,5x76,5  
(2)

€ 1.000/1.500

200



201



201

Scuola italiana,  
sec. XVIII

**NATURA MORTA CON FIORI E  
COLOMBO**

olio su tela, cm 51 x73

€ 800/1.200

202

**Alessandro Rosi**

(Firenze 1627-1697)

**RITRATTO DEL MATEMATICO PETRONIO SALACIENO**

olio su tela, cm 58x43,5

€ 8.000/12.000

L'attribuzione ad Alessandro Rosi è confermata dal parere orale di Sandro Bellesi



203

**Scuola veneta, sec. XVIII****RITRATTO DI GENTILUOMO**

olio su tela, cm 87x73

€ 5.000/7.000





204

Scuola romana,  
sec. XVIII**PAESAGGIO CON FIGURE**

olio su tela, cm 26,5x18

€ 600/800

205



205

Pittore del sec. XVIII

**PAESAGGI CON FIGURE**coppia di dipinti a olio su tela, cm 21,5x34,7  
(2)

€ 1.500/1.800

205



206

Pittore attivo a Roma, sec. XVIII

**VEDUTA CON LA COLONNA TRAIANA**

olio su tela, cm 62x46

€ 3.000/5.000

La veduta deriva da un'acquaforte di Giovanni Battista Piranesi che ispirò anche Bernardo Bellotto in un dipinto transitato sul mercato antiquario londinese tra il 1951 e il 1952.



207

207

Scuola fiorentina, prima metà del sec. XVIII

**RITRATTO DI GIAN GASTONE DE' MEDICI**

olio su tela, cm 88x66

€ 1.200/1.500



## Alessandro Casolani

(Casole d'Elsa, 1552 – Siena, 1607)

**MATRIMONIO MISTICO DI SANTA CATERINA E SAN MICHELE ARCANGELO**

olio su tela, cm 106x84

€ 13.000/18.000

**Bibliografia**M. Ciampolini, *Pittori senesi del Seicento*, Siena, 2010, p. 103**Bibliografia di riferimento**F.S. Santoro (a cura di), *L'arte a Siena sotto i Medici (1555-1609)*, (Catalogo della mostra, 3 maggio – 15 settembre, Siena, Palazzo Pubblico), Roma 1980, pp. 67-86, (scheda di Alessandro Bagnoli)

I colori accesi e la pennellata sfumata donano al dipinto un intreccio emotivo di tenerezza ed eleganza esemplificata soprattutto dalla fisionomia dei personaggi contraddistinti da volti piacevolmente morbidi e sguardi languidi. Al centro della scena è presente un volto maschile barbato che guarda verso lo spettatore, probabilmente si tratta del committente o dello stesso artista di cui conosciamo i lineamenti grazie al ritratto inciso da Bernardino Capitelli nel 1634 di cui un esemplare è al Fine Art Museum di San Francisco.

Il nostro dipinto mostra inoltre forti somiglianze stilistiche e compositive con un altro dipinto di Casolani, la *Sacra Famiglia con San Giovannino e Santa Caterina da Siena* (Collezione Chigi Saracini, proprietà del Monte dei Paschi, inv. n. 7455), in particolare nei profili delle due Sante Caterine a destra e nel gruppo della Madonna con il Bambino in braccio. Il Suddetto dipinto è probabilmente ricordato da Ettore Romagnoli che nelle biografie degli artisti senesi cita in modo sommario "sette sacre famiglie colorite del Casolani".

E' possibile richiamare come confronto, sempre per quanto riguarda l'impostazione del gruppo principale, anche la *Madonna con Bambino, Santa Caterina da Siena e San Bernardino* presente alla Pinacoteca Nazionale di Siena, già catalogata nella Fototeca Zeri (n. scheda 52892) Alessandro Casolani inizia la sua formazione artistica con Cristofano Roncalli e Arcangelo Salimbeni. Intorno al 1578 l'artista si trasferì a Roma per studiare le opere degli artistici più significative della città. Fu però a Siena che l'artista ricevette le commissioni più prestigiose tra le quali due *Adorazioni dei Pastori* per la Chiesa dei Servi e una per il Duomo, oltre alle decorazioni a fresco attorno all'orologio della torre del Mangia. Il pittore lavorò anche a Genova, Napoli, Pisa e a Pavia, dove eseguì gli affreschi per la cupola della Certosa e per la volta della sacrestia.



209

Scuola fiamminga, fine sec. XVI

**IL TRIONFO DI DAVIDE**

olio su tavola, cm 53x123

€ 5.000/7.000

210

Scuola romana, sec. XVII

**PAESAGGIO CON VIANDANTE**

**PAESAGGIO CON SOLDATI**

coppia di dipinti ad olio su tela, cm 48x39,5  
(2)

€ 5.000/7.000

209



210



210





211

Scuola dell'Italia settentrionale,  
seconda metà del sec. XVII

**MADONNA CON BAMBINO E SAN  
GIOVANNINO**

olio su tela, cm 49x40

€ 1.700/2.000



212

212

**Felice Boselli**

(Piacenza 1650 - Parma 1732)

**INTERNO DI MACELLERIA**

olio su tela, cm 91x76

€ 2.500/3.000

**Bibliografia**

P. C. Valenti (a cura di), *Nature morte del seicento e del settecento*,  
Parma, 1987, scheda e fig. 92.





213

Scuola di Abraham  
Bloemaert, sec. XVII

**RITRATTO DI VECCHIO CON  
GALLINA**

olio su tela, cm 78x65

€ 4.000/6.000

Il dipinto è una replica antica della tela di mano di Abraham Bloemaert conservata presso il museo dell'Ermitage di San Pietroburgo.

214



214

Attribuito a Giovanni  
Crivelli detto il Crivellino

(1690-1760)

**VOLATILI IN UN PAESAGGIO**

olio su tela, cm 66,5x78,5

€ 3.000/5.000

215

Pittore francese, sec. XVII

ANGELO ANNUNCIANTE

olio su tela, cm 73x58

€ 8.000/12.000

215



216

## Octavianus Monfort

(1646-1696)

### NATURE MORTE CON FIORI, FRUTTA E ORTAGGI IN UN PIATTO

coppia di dipinti a tempera su pergamena cm 32,5x45,5

€ 18.000/25.000

#### Bibliografia di Riferimento

P. Chiapatti, M.Rosci, Octavianus Monfort, 1985, Torino

I dipinti sono descritti in una scheda di Marco Rosci datata 26 maggio 1996. Nella perizia lo studioso fa riferimento a due coppie di nature morte; le opere da noi proposte sono indicate da Rosci con la caratteristica del fondo bianco utilizzato raramente dall'artista rispetto alla sua tipica "ombreggiatura scura degradante da sinistra verso destra tipica del Monfort" oltre ai ricchi e giustapposti toni cromatici. Qui di seguito riportiamo un ulteriore estratto del testo: "...La prima coppia presenta toni cromatici ricchi e giustapposti, rari ma non assenti nella produzione del Monfort, ad esempio nella tempera tav. XXVII in coll. privata di Cuneo, proveniente dal nucleo fondamentale del castello di Settimo, base della nostra conoscenza del pittore. In questa e in una delle tempere qui illustrate compare il motivo del carciofo....".





217

## Bartolomeo Cavarozzi

(Viterbo 1587-Roma 1625)

### MADONNA CON BAMBINO

olio su tela ovale, cm 105x80

€ 18.000/25.000

#### Bibliografia

I. Faldi, in "Il Tempo" 25 ottobre 1985; G. Papi, Bartolomeo Cavarozzi, Soncino 2015, pp. 48, 203, 219; n. 35, fig. 11.

Rivisitazione post-caravaggesca della Madonna della Seggiola di Raffaello, il bel dipinto di Bartolomeo Cavarozzi ripete parzialmente, a fini di devozione privata, l'imponente Sacra Famiglia a figure intere già in raccolta privata a Torino, dalla collezione Zerbone (G. Papi 2015 cit., p. 139, tav. XLIII). La probabile provenienza originaria da palazzo Spinola a Genova suggerisce, per il prototipo della nostra composizione, una datazione al breve soggiorno genovese del Cavarozzi nel 1617, poco prima del viaggio in Spagna al seguito del marchese Crescenzi. Lo confermano in ogni caso gli esiti stilistici e compositivi di questa invenzione in ambito genovese, percepiti immediatamente nelle opere di Domenico Fiasella, di Giovanni Andrea de Ferrari e addirittura di Andrea Ansaldo, a riprova della fortuna di questa immagine, peraltro ampiamente replicata in area ligure. La sola figura del Bambino, sorretto dalla madre rivolta invece frontalmente ritorna poi nella celebre Sacra Famiglia della Galleria Spada a Roma, e ancora in una Madonna col Bambino di formato circolare, già in collezione privata a Madrid (G. Papi, 2015, p. 215, fig. 7, n. 24). □ Probabile che queste repliche ridotte, variate anche nelle scelte cromatiche, siano state eseguite da Bartolomeo Cavarozzi dopo il ritorno a Roma, se non nei primi anni Venti, a riprova della prolungata fortuna di un'invenzione in grado di aggiornare l'ideale maternità serena di Raffaello alla luce del naturalismo seicentesco.





218

Ottavio Vannini

(Firenze 1585 - 1643)

**MARIA MADDALENA**

olio su tela, cm 64x50,5 circa

€ 4.000/6.000

L'attribuzione a Ottavio Vannini è confermata da parere orale di Filippo Gheri.

219



219

Cerchia di Antonio Gianlisi, fine del sec. XVII

**NATURA MORTA**

olio su tela, cm 87,5x114

€ 4.000/6.000



220  
Scuola bolognese,  
sec. XVII

**EDUCAZIONE DI MARIA**

olio su tela, cm 80x58

€ 3.000/5.000



221

221  
Scuola italiana, prima  
metà del sec. XVIII

**PAESAGGIO INNEVATO CON  
PASTORI E ARMENTI**

olio su tela, cm 49,5x65

€ 1.200/1.500





222

Da Raffaello

**VERGINE**

olio su tela, cm 47x36,5

€ 3.000/5.000

Il dipinto deriva dall'originale dell'artista 'Madonna del Divino Amore' conservato nel Museo Nazionale di Capodimonte.

223

Scuola italiana, sec. XVIII

**PAESAGGIO**

olio su tela, cm 77,5x63,5

€ 1.200/1.500

223



224

Scuola genovese, sec. XVIII

**RITRATTO DI GENTILUOMO**

olio su tela, cm 79x64,5

€ 1.500/2.000

224



225

Scuola veneta, sec. XVII

**APOLLO E DAFNE**

olio su tela, cm 124x71

€ 5.000/7.000



226

Da Rubens

**VENERE, MARTE E CUPIDO**

Olio su tavola, cm 50,5x31,5

€ 3.000/5.000

La composizione replica quella eseguita da Rubens e oggi nella collezione del Dulwich College Picture Gallery di Londra.

226





Vagaggini VII

The background of the page is a painting of a rural landscape. In the foreground, a light-colored dirt road curves from the bottom left towards the center. To the left of the road, there is a small, simple building with a reddish-brown roof. The middle ground is dominated by a vast field of yellow and green grasses. In the distance, a small, dark, leafless tree stands on the right side. The sky is filled with soft, grey clouds, suggesting an overcast day.

**DIPINTI DEL XIX E XX SECOLO**

**Firenze**

**13 Febbraio**

**ore 16.30**

**Lotti 241-336**

241



241



241



242



241

## Antonio Senape

(Roma 1788 - Napoli 1850)

### VEDUTE DI NAPOLI E COSTIERA

matita e china su carta, misure varie  
alcuni firmati  
(21)

€ 4.000/6.000

242

## Antonio Senape

(Roma 1788 - Napoli 1850)

### PIAZZA DELLA VITTORIA, RIVIERA DI CHIAIA

matita e china su carta applicata su carta,  
cm 21x61,5  
titolato

€ 400/600

241



243

Antonio Senape

(Roma 1788 - Napoli 1850)

**VEDUTE DI NAPOLI E COSTIERA**

matita e china su carta, misure varie

alcuni firmati

(20)

€ 4.000/6.000

243



243



243



243



244

## Richard Brydges Beechey

(Inghilterra 1808 - 1895)

### IL NAUFRAGIO

olio su tela, cm 93,5x137

firmato e datato "1860" in basso a destra

€ 4.000/6.000





245

Scuola del sec. XIX

CASA TURCA DI CAMPAGNA, PONTE SUL BOSFORO

CASTELLO DI ALANYA, COSTANTINOPOLI

oli su tela, cm 47x78,5 e 46,5x78,5

retro telaio: titolati

(2)

€ 4.000/6.000





246

## Pelagio Palagi

(Bologna 1775 - Torino 1860)

### SCENA STORICA

olio su tela, cm 22,5x17,5

€ 1.500/2.000

247



247

## Stefano Ussi

(Firenze 1822 - 1901)

### SCENA STORICA

olio su tavoletta, cm 21x31,5

firmato in basso a destra

retro: dedicato "Al caro amico Napoleone Giotti / scrittore simpatico forbito e gentile, offre queste / poche pennellate l'aff. suo S. Ussi / Firenze 29 dicembre / 1888"

€ 800/1.200

248



248

## Amos Cassioli

(Asciano 1832 - Firenze 1891)

### DAVID RIZZIO E MARIA STUARDA

olio su tavoletta, cm 19x26,5

firmato a sinistra sul leggio

retro: iscritto "Bozzetto di A. Cassioli" e "1924"

Il dipinto è il bozzetto dell'opera omonima degli anni '70 del XIX secolo, documentata da uno scatto Alinari come nella Galleria Pisani di Firenze.

€ 1.000/1.500

249

## Carlo Felice Biscarra

(Torino 1823 - Torino 1894)

**SCENA IN COSTUMI  
SEICENTESCHI**olio su tela, cm 114x95,5  
firmato e datato "1874" a destra

€ 1.500/2.000



250

Scuola lombarda  
del sec. XIX**MOSÈ BAMBINO CALPESTA LA  
CORONA DEL FARAONE**

olio su tela, cm 61x86

€ 3.000/5.000

250





251

Scuola fiamminga  
del sec. XIX**NATURA MORTA CON VASO DI  
FIORI**

olio su tavola, cm 65,5x60

€ 2.500/3.500



252

Scuola italiana del sec.  
XIX**FANCIULLA ALLA FONTE**

olio su tela, cm 131x98

indistintamente siglato in basso a sinistra

€ 1.500/2.000

253

Scuola francese del sec. XIX

VASO CON FIORI DI CAMPO

VASO CON ROSE

coppia di oli su tela ovale, cm 53,5x65  
indistintamente firmati in basso a destra  
(2)

€ 1.500/2.000

253



253



254

Eugène Flandin

(Napoli 1809 - Tours 1889)

**VEDUTA DI PORTO**

olio su tela, cm 32x46  
firmato in basso a destra

€ 1.000/1.500

255

Antoine Claude Ponthus-Cinier

(Lione 1812 - Lione 1885)

**VEDUTA DEL PONTE NOMENTANO**

olio su tela, cm 56x147,5  
firmato in basso a sinistra

€ 1.500/2.000

254



255



256

Scuola veneta degli  
inizi del sec. XIX

**RITRATTO DI GENTILUOMO**

olio su tela, cm 85x66,5

€ 1.800/2.500



257

257

Giuseppe Molteni

(Affori 1800 - Milano 1867)

**RITRATTO DI BAMBINO**

olio su tela, cm 45,2x37

€ 2.500/3.500



258

## Giacinto Gigante

(Napoli 1806 - 1876)

### PASSEGGIATA A CAVA DEI TIRRENI

olio su carta applicata su tela, cm 21,5x28,5  
firmato e datato "Cava 1848" in basso a destra

€ 6.000/8.000

258





259

## Salvatore Fergola

(Napoli 1799 - Napoli 1874)

**LA VALLE DEI MULINI**

olio su tela, cm 47x36,5

firmato e datato "1841" in basso a destra

€ 3.000/5.000

**Provenienza**

Eredi Giacinto Gigante



260

## Achille Vertunni

(Napoli 1826 - Roma 1897)

**CAMPAGNA ROMANA**

olio su tela, cm 42,5x72,5

€ 2.500/3.000

260



261

## Antonino Leto

(Monreale 1844 - Capri 1913)

### TOMBA DI NERONE, AGRIGENTO

olio su tela, cm 26,5x38

datato "17.5.1892" in basso a sinistra

€ 1.000/1.500

261



262



263

Charles H. Poingdestre

(Jersey 1825 - Londra 1905)

**BUTTERI A CAVALLO**

olio su tela, cm 61x92

firmato e datato "Roma 1867" in basso a destra

€ 4.000/5.000

264

N.G.H. Lebrun

(attivo nel XIX secolo)

**PAESAGGIO CON ROVINE E FIGURE**

olio su tela, cm 81,5x108,5

firmato e datato "1846" in basso a destra

€ 2.000/3.000

263



264



265

## Francesco Lojacono

(Palermo 1838 - Palermo 1915)

### LA SERENATA

olio su tela, cm 108,5x210,5

firmato in basso a sinistra

retro: cartiglio con "160"

€ 40.000/60.000

### Provenienza

Collezione privata



*"Come Filippo Palizzi svecchiò la pittura in Napoli, indicando la nuova strada che fece sommo Domenico Morelli, e producendo una pleiade di valorosi, così Francesco Lojacono a Palermo, rinnovò la pittura, e di più creò fra noi la pittura del paesaggio... caldo degli insegnamenti del Palizzi intese tutta l'importanza e grandezza del paesaggio, come poesia della natura, come espressione intima delle cose; lo sollevò, lo impose; creò una scuola, diffuse un nuovo criterio d'arte, incominciò la storia della pittura siciliana... Prima di Francesco Lojacono, in Sicilia il paesaggio non esisteva".*

Così scrivono e ricordano i conterranei del pittore in occasione del giubileo dell'attività di Lojacono celebrato a Palermo nel 1909.

Del pittore siciliano, definito "Il ladro del sole", presentiamo in questa vendita un'opera inedita che secondo la tradizione orale della collezione privata a cui appartiene, proviene direttamente dal Circolo Artistico di Palermo.

L'opera è ascrivibile stilisticamente alla produzione pittorica degli anni '80, e tra le tante opere del periodo trova particolari affinità con la speculare composizione dell'opera *Marina*, nota attraverso una foto dell'archivio ASAC della Biennale di Venezia e pubblicata nel catalogo della bella mostra tenutasi a Palermo nel 2005-2006 (*Francesco Lojacono 1838-1915*, catalogo della mostra (Palermo, 1 ottobre 2005 - 8 gennaio 2006) a cura di G. Barbera, L. Martorelli, F. Mazzocca, A. Purpura e C. Sisi, Cinisello Balsamo 2005, p. 382).



Francesco Lojacono, *Marina*



266

## Attribuito a Enrico Maltese

(Modica 1862 - Modica 1920)

### MODELLE ALLO STUDIO

olio su tela, cm 52x72

recante firma apocriфа in basso a sinistra

retro: cartiglio con iscritto "21. Maltese / Modelle allo studio"

€ 5.000/8.000

#### Provenienza

Collezione privata



267

Scuola veneta del sec. XIX

IN CHIESA

olio su tela, cm 112,5x92,5

€ 5.000/8.000





268

Raffaello Sorbi

(Firenze 1844 - 1931)

**RITRATTO DI FANCIULLA**olio su tavola, cm 4,5x3  
firmato in basso a destra

€ 400/600

269



269

Scuola toscana  
del sec. XX**RITRATTO MASCHILE**

olio su tela ovale, cm 56x46

€ 1.000/1.500



270

Scuola del sec. XIX

**INTERNO DI SAN GIOVANNI IN LATERANO**

olio su tela, cm 98x69

retro: cartiglio con iscritto "Basilica S. Giovanni / Laterano, in Roma / 1876 Zara / Studio Palazzo di Torlonia" e cartiglio con n. 34

€ 2.500/3.000



271

Filadelfo Simi

(Stazzema 1849 - Firenze 1923)

**SUORA CON VIOLINO**

olio su tela, cm 37x30

firmato in basso a destra

€ 3.000/5.000



272

Scuola lombarda del sec. XIX

**IL SERCHIO**

olio su cartoncino, cm 26x38

€ 1.000/1.500

272



273

Giuseppe Bezzuoli

(Firenze 1784 - 1855)

**PULCINI E PANNOCCHIE**

olio su tela, cm 29x40

€ 1.500/2.000

273



274

274  
Scuola italiana  
del sec. XIX

**PUTTI VIVANDIERI**

olio su tela applicata su masonite, cm  
70,5x30,5

(4)

€ 1.500/2.000



274



274



274



275



275

Vincenzo Migliaro

(Napoli 1858 - 1938)

**STUDIO PER VENTAGLIO**

tecnica mista su cartone, cm 16x41  
firmato in basso a sinistra

€ 600/800

276



276

Vincenzo Irolli

(Napoli 1860 - Napoli 1949)

**FANCIULLA IN MASCHERA**

olio su tavoletta, cm 35,5x23  
firmato in basso a destra

● € 3.500/5.000

277

## Francesco Paolo Michetti

(Tocco da Casauria 1851 - Francavilla al Mare 1929)

### STUDIO DI TESTA

pastello su carta, cm 53x44

siglato e datato "893" in basso a sinistra

retro: titolato

€ 3.000/5.000



278

## Adolf Gustav Thamm

(Dresda 1859 - Dresda 1925)

### SCORCIO DI CAPRI CON I FARAGLIONI SULLO SFONDO

olio su tela, cm 51,5x85,5

firmato in basso a sinistra

€ 3.000/4.000

#### Bibliografia

P.A. De Rosa, G. Schettino, *Pittori e dintorni a Capri*, Roma 2008, pp. 156-157

278



279

## Llewelyn Lloyd

(Livorno 1879 - Firenze 1949)

### FIGURE CON CARRETTO SUL LUNGOMARE

olio su tela, cm 52,5x66

firmato e datato "25" in basso a sinistra

● € 8.000/10.000

279



280

## Luigi Michelacci

(Forlì 1879 - Firenze 1959)

**IL BAGNO**

olio su tela, cm 66,5x57,5

firmato in basso a sinistra

retro: firmato, titolato e tracce di cartiglio  
della Galleria Scopinich di Milano

● € 3.000/4.000

**Provenienza**Galleria Scopinich, Milano  
Collezione privata**Bibliografia**C. Hautmann, *Luigi Michelacci*, Milano 1929, pp.  
25-26

281

281

## Luigi Gioli

(San Frediano a Settimo 1854 - Firenze 1947)

**PAESAGGIO CON CIPRESSI AL TRAMONTO**

olio su tela, cm 51x48

firmato e datato "92" in basso a destra,  
tracce di firma in basso a sinistra

€ 2.000/3.000



282

## Giovanni Boldini

(Ferrara 1842 - Parigi 1931)

### LA CARROZZELLA

china su carta applicata su cartone, cm 21x28,5  
cachet dell'artista in basso a sinistra

€ 2.000/3.000

282





283

## Marcello Dudovich

(Trieste 1878 - Milano 1962)

**AL CAFFÈ**

tecnica mista su carta, cm 22,5x21  
firmato in basso a sinistra

● € 500/800



284

284

## Arturo Noci

(Roma 1874 - New York 1953)

**RITRATTO DI SIGNORA CON  
CAPPELLO**

olio su tela, cm 55,5x40,5  
firmato e datato "1920" in basso a destra  
retro: firmato e datato "920"

● € 1.500/2.000





285

Riccardo Pellegrini

(Milano 1863 - Crescenazgo 1934)

**LA PREGHIERA**

olio su tela, cm 69,5x49,5

firmato in basso a destra

€ 1.000/1.500

286

Cesare Ciani

(Firenze 1854 - Firenze 1925)

**BIMBA IN CAMPAGNA**

olio su cartoncino, cm 23,5x18,5

firmato in basso a destra

retro: iscritto "Proviene (?) della coll. Rizzi" e "Dal dott. Umberto Novelli a R. Tassi"

€ 1.500/2.500

**Provenienza**

Collezione Rizzi

Collezione Umberto Novelli, Firenze

Collezione Renato Tassi

Collezione privata

287

Stefano Ussi

(Firenze 1822 - Firenze 1901)

**MICHELANGELO BUONARROTI**

olio su carta incollata su cartone, cm 28x14,5

firmato in alto a destra

€ 800/1.000

286



287



288

## Francesco Gioli

(San Frediano a Settimo 1846 - Firenze 1922)

### SPIAGGIA DELLA VERSILIA

olio su tavoletta, cm 17,5x26

firmato in basso a destra

€ 1.000/1.500

289

## Angiolo Tommasi

(Livorno 1858 - Torre del Lago 1923)

### L'ANNEGATO

olio su tavoletta, cm 13x23,5

retro: autentiche di Ludovico Tommasi e di Mario Borgiotti

€ 1.500/2.000

288



289





290

## Luigi Gioli

(San Frediano a Settimo 1854 - Firenze 1947)

### A TEATRO

olio su tela applicata su cartoncino, cm 7,5x15

retro: iscritto "Il teatro di Luigi Gioli / Mario Galli"

€ 800/1.200

L'opera può essere confrontata con il dipinto del 1878 intitolato *L'Arena di Pisa*, olio su tavola, cm 50x41, in collezione privata (si veda F. Cagianelli, *Luigi Gioli. L'epica agreste e la città moderna tra Macchia e Impresione*, Torino 2005, p. 32).



291

## Alberto Pisa

(Ferrara 1864 - Firenze 1930)

### PIAZZA DELLA SIGNORIA

acquerello su carta applicata su cartoncino, cm 48,5x32

firmato in basso a sinistra

retro: iscritto "Piazza Pitti / Florence"

€ 1.800/2.500

292

## Giovanni Fattori

(Livorno 1825 – Firenze 1908)

### IL CUPOLINO ALLE CASCINE

olio su compensato, cm 10,5x17,5

retro: Ex Libris di Vannini con iscritto "Tavoletta di G. Fattori"

€ 7.000/10.000

#### Provenienza

Collezione Vannini

Collezione privata Il Cupolino del parco delle Cascine fu un soggetto caro ai Macchiaioli. Lo stesso fu difatti rappresentato anche da Raffaello Sernesi nel suo *Il cupolino alle Cascine* del 1860-1861, conservato alla Galleria Nazionale d'Arte Moderna di Roma.



293

## Umberto Coromaldi

(Roma 1870 – Roma 1948)

### CONTADINI ALLA PALUDE

olio su tela, cm 56x73  
firmato in basso a destra

● € 1.000/1.500

293



294

## Guido Tallone

(Bergamo 1894 - Alpignano 1967)

### CACCIAGIONE

olio su tela, cm 73x100  
firmato in alto a destra e datato "S. Bernardino / 46"

● € 1.000/1.500

294



295

## Raffaele Tafuri

(Salerno 1817 - Venezia 1929)

### BATTUTA DI CACCIA

olio su tela, cm 51,5x68,5  
firmato in basso a sinistra

€ 1.500/2.500

295



296



296

## Eugenio Cecconi

(Livorno 1842 - Firenze 1903)

### MUTA DI CANI IN RIVA AL LAGO

olio su cartoncino, cm 19x29  
firmato in basso a sinistra  
retro del secondo cartone: etichetta e timbri della Bottega d'Arte  
Livorno

€ 1.200/1.800

#### Provenienza

Bottega d'Arte, Livorno  
Collezione privata

L'opera è accompagnata da autentica su fotografia di Aide Malta-  
gliati della Bottega d'Arte di Livorno.

297

## Cesare Maggi

(Roma 1881 - Torino 1961)

### PINETA

olio su cartone, cm 49x70  
firmato e datato "923" in alto a destra

● € 6.000/8.000





298

## Ludovico Tommasi

(Livorno 1866 - Firenze 1941)

### CANONICA

olio su tela applicata su cartone, cm 32x45  
firmato, datato "1901" e dedicato "All'amico Paolo" in basso a sinistra  
retro: timbro della Galleria Carini di Milano

€ 2.000/3.000

### Provenienza

Galleria Carini, Milano  
Collezione privata

L'opera è accompagnata da autentica su fotografia di Luigi Colombo della Galleria Carini.





299

## Renato Natali

(Livorno 1883 – Livorno 1979)

**LO SCOGLIO DELLA BALLERINA, LIVORNO**

olio su tavoletta, cm 40x29,5

firmato in basso a destra

retro: firmato e timbro "Cat. B 16"

● € 2.000/3.000

300

## Renuccio Renucci

(Livorno 1880 – Livorno 1947)

**NOTTURNO SUL MARE**

olio su compensato, cm 15x28

firmato in basso a destra

€ 1.000/1.500

300



301

## Cesare Ciani

(Firenze 1854 – Firenze 1925)

### ERBAIOLA SULL'AIA

olio su tela applicata su cartoncino, cm 23x17,5

firmato in basso a sinistra

retro: firme di Mario Borgiotti e Renato Tassi, timbro illeggibile

€ 1.500/2.000

302

## Cesare Ciani

(Firenze 1854 – Firenze 1925)

### CONTADINELLO

olio su cartoncino, cm 28,5x18,5

firmato in basso a destra

retro: firma di Tassi

€ 1.000/1.500

303

## Giovanni Bartolena

(Livorno 1866 – Livorno 1942)

### CAVALLI AL PASCOLO

olio su compensato, cm 26,5x48,5

firmato in basso a destra

retro: iscritto "Giovanni Bartolena / Cavalli al pascolo", bozzetto di due vasi

€ 1.500/2.000

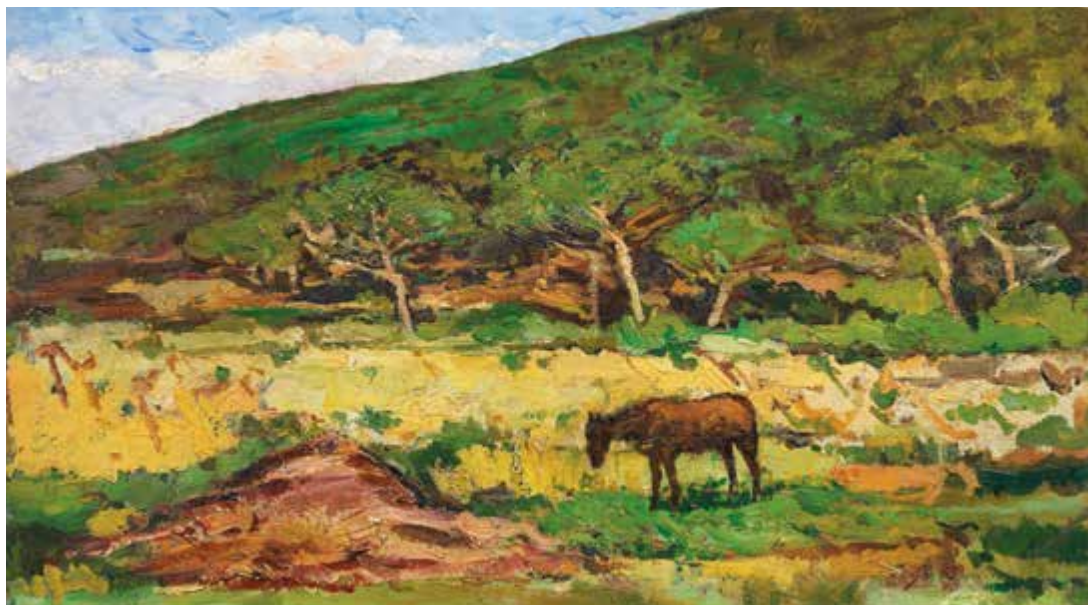
301



302



303



304

## Umberto Lilloni

(Milano 1898 - 1980)

### ANITA

olio su tela, cm 59x44

firmato in alto a destra

retro: iscritto "Anita / 1920 / Umberto Lilloni", "Certifico di mia mano / Umberto Lilloni / 1974", timbro dell'Archivio Fotografico Generale Umberto Lilloni, sul telaio "Anita 1920"

● € 1.500/2.000



305

## Antonio Maraini

(Roma 1886 - Firenze 1963)

### MATERNITÀ

bronzo, cm 62x62,5  
firmato in basso a destra

● € 6.000/8.000

L'opera si trovava nel vano d'ingresso della Tipografia Classica che ospitava la sede della casa editrice Rinascimento del Libro, per la quale Maraini aveva collaborato tra gli anni '20 e '30 del secolo scorso come direttore anche della colonna Studi d'Arte Medioevale e Moderna.



306

## Memo Vagaggini

(Santa Fiora 1892 - Firenze 1955)

### CHIOMA, QUERCIANELLA

olio su compensato, cm 39,9x49,5  
firmato e datato "XII" in basso a destra  
retro: timbro e etichetta del pittore

● € 1.400/1.800

307

## Memo Vagaggini

(Santa Fiora 1892 - Firenze 1955)

### PAESAGGIO DI QUERCIANELLA

olio su compensato, cm 39,5x50  
firmato e datato "XI" in basso a sinistra  
retro: timbro e etichetta del pittore

● € 1.400/1.800

306



307



## Francesco Lojacono

(Palermo 1838 - Palermo 1915)

### STUDIO DI TRAMONTO

olio su tela, cm 46x87,5

retro: iscritto "Ultimo lavoro di Francesco Lojacono / Palermo 14 Aprile 1915 / Maria Antonietta Zerega vedova Lojacono" e "Autentica la superiore firma della Signora Maria Antonietta / Zerega vedova Lojacono, apposta alla mia presenza / Palermo 14 aprile 1915 / Ernesto Limac Notaro in Palermo", timbro, cartiglio con iscritto "Studio di tramonto"

€ 7.000/10.000

#### Provenienza

Collezione privata



Il dipinto di Francesco Lojacono che qui presentiamo è indicato, come da scritta a tergo della tela, come l'ultimo lavoro dell'artista siciliano del 1915, ed è stilisticamente confrontabile con lo *Studio di palude* (1905-1910 circa) conservato alla Civica Galleria d'Arte Moderna Empedocle Restivo di Palermo.

Anche in quest'opera il paesaggio è articolato attorno all'elemento centrale della palude, specchio d'acqua in mezzo ad una fitta vegetazione in cui si riflette la luce del sole, probabilmente all'alba, secondo uno schema compositivo già usato dall'artista.



309

## Gino Romiti

(Livorno 1881 - 1967)

### PAESAGGIO CON TORRENTE E CASE

olio su tavoletta, cm 27,5x15,5

firmato e datato "1904" in auto a sinistra

retro: timbro della Bottega d'Arte di Livorno

● € 1.000/1.500

#### Provenienza

Bottega d'Arte, Livorno

Collezione privata

310

## Francesco Fanelli

(Livorno 1869 - Bagno A Ripoli 1924)

### VICOLO SAN CARLO, LUCCA

olio su tavoletta, cm 40,5x19,5

firmato e datato "1887" in basso a sinistra

retro: titolato

● € 1.000/1.500

309



310





311

## Renuccio Renucci

(Livorno 1880 – Livorno 1947)

### MAGNOLIA

olio su cartone, cm 32,5x42

firmato e iscritto "Livorno" in basso a destra

€ 1.000/1.500

312

## Oscar Ghiglia

(Livorno 1876 - Firenze 1945)

### COMPOSIZIONE CON PANNO E ZUCCA

olio su tavola, cm 28x38,5

retro: timbro della Stanzina dei F.lli Tassi

€ 1.500/2.000

#### Provenienza

Galleria La Stanzina dei F.lli Tassi, Firenze

Collezione privata

L'opera è accompagnata da autentica su fotografia di Riccardo Tassi.

311



312



313

## Ferruccio Pagni

(Livorno 1866 - Torre Del Lago 1935)

### PRESSO PIETRASANTA DI SERA

olio su cartoncino, cm 21,5x32

firmato in basso a destra

retro: firmato, titolato e datato "Torre del Lago - 24 novembre 1932 - a XI"

€ 1.200/1.800

314

## Niccolò Cannicci

(Firenze 1846 - Firenze 1906)

### CANE CARLINO CON FIOCCO ROSSO

olio su tela, cm 22x34,5

firmato e dedicato "Alla gent.ma Sig. Elena Grazzini" in basso a sinistra

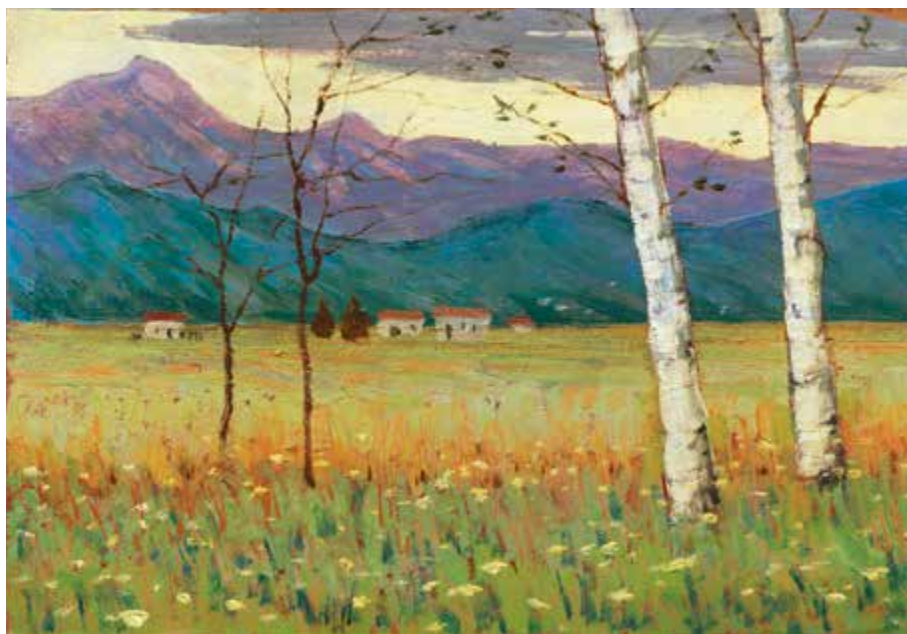
€ 3.000/5.000

#### Provenienza

Galleria Russo, Roma

Collezione privata

313



314



315

## Galileo Chini

(Firenze 1873 – Firenze 1956)

### GIORNATA SCIROCCOSA (SPIAGGIA A VIAREGGIO)

olio su compensato, cm 33,5x44,5

firmato in basso a destra

retro: titolato e dedicato "All'amico Gio Naldini / Galileo XXXI.I.XX"

● € 2.000/3.000

316

## Galileo Chini

(Firenze 1873 – Firenze 1956)

### ULTIME LUCI D'ESTATE - LIDO DI CAMAIORE

olio su compensato, cm 33,5x44

firmato in basso a destra

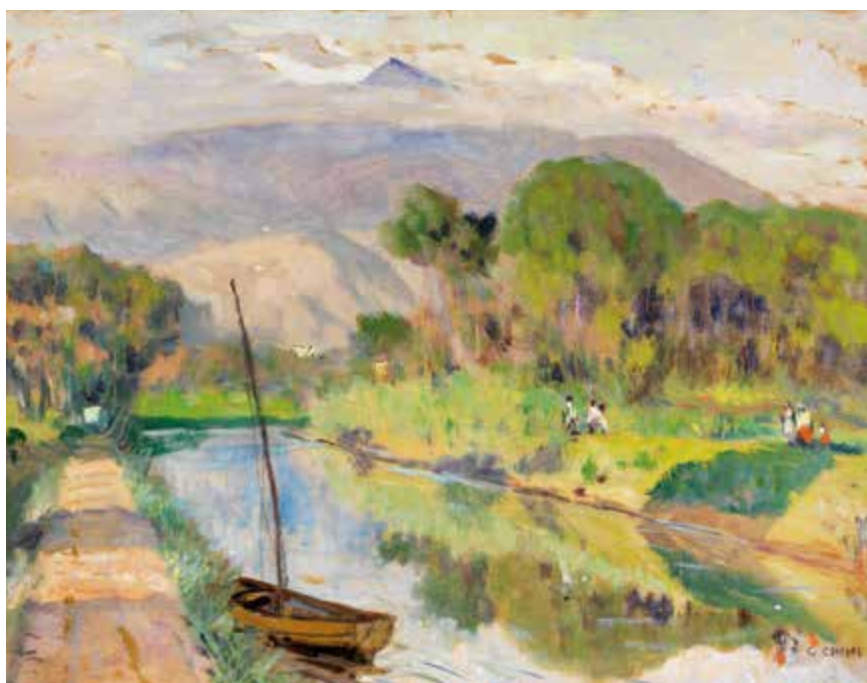
retro: titolato e dedicato "All'amico Gio Naldini / Galileo XXXI.I.XX"

● € 2.000/3.000

315



316



317

## Giuseppe Biasi

(Sassari 1885 - Andorno Micca 1945)

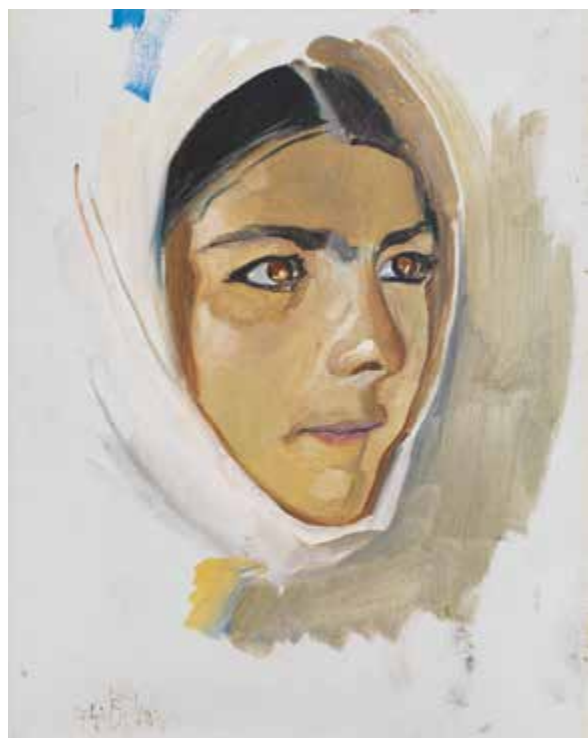
### TESTE DI FANCIULLE

tecnica mista su cartoncino, cm 22x18

firmati in basso a sinistra

(2)

€ 1.500/2.000



318

## Baccio Maria Bacci

(Firenze 1888 – Firenze 1974)

### IL BARBIERE

olio su carta applicata su tela, cm 99x89

siglato in basso a destra

retro: titolato e datato "1913"

● € 10.000/15.000

### Esposizioni

*Baccio Maria Bacci 1888-1974*, Stia, 3 agosto - 29 settembre 1996, n. 3

### Bibliografia

*Baccio Maria Bacci 1888-1974*, catalogo della mostra (Stia, 3 agosto - 29 settembre 1996) a cura di M. Pratesi, Stia 1996, n. 3



319

## Giovanni Bartolena

(Livorno 1866 – Livorno 1942)

### COMPOSIZIONE CON ARAGOSTA E GRANCHIO

olio su compensato, cm 35x41

firmato in basso a sinistra

retro: etichetta della Galleria d'Arte Manzoni di Milano

€ 1.000/1.500

#### Provenienza

Galleria d'Arte Manzoni, Milano

Collezione privata

320

## Eugenio Cecconi

(Livorno 1842 - Firenze 1903)

### IL LAGO DI MASSACIUCCOLI, CASA DI GIACOMO PUCCHINI

olio su tavola, cm 19x32

firmato in basso a destra

retro: titolato e datato "1875"

€ 1.800/2.500

319



320



321

## Amedeo Bocchi

(Parma 1883 - Parma 1976)

### NATURA MORTA CON MELE E PERE

olio su tavola, cm 45x53,5

firmato e datato "Roma 1924" in basso a sinistra

● € 2.000/3.000

#### Provenienza

Collezione privata, Roma

322

## Giovanni Bartolena

(Livorno 1866 - Livorno 1942)

### NATURA MORTA CON TULIPANI, GAROFANI E FINOCCHIO

olio su compensato, cm 33x45

retro: timbro della Stanzina dei F.lli Tassi

● € 2.000/3.000

#### Provenienza

Stanzina dei F.lli Tassi, Firenze

Collezione privata

321



322



323

## Giovanni Colacicchi

(Anagni 1900 - Firenze 1992)

### NATURA MORTA CON VASI E FIORI

olio su faesite, cm 36x44

firmato in basso a destra

retro: firmato e iscritto "eseguito nel 1950"

● € 2.500/3.000

324

## Giovanni Colacicchi

(Anagni 1900 - Firenze 1992)

### NATURA MORTA CON FIORI SECCHI E CONCHIGLIE

olio su tela, cm 45x55,5

firmato in basso a destra

retro: sul telaio dedicato "A Vanna Geri cordialmente / 28-2-87 / Giovanni Colacicchi"

● € 2.500/3.000

323



324





325

## Giovanni Colacicchi

(Anagni 1900 - Firenze 1992)

### NATURA MORTA ARCHEOLOGICA

olio su cartone, cm 33x32,5

firmato in basso a destra

retro: iscritto "Questo dipinto / è di mia mano / G. Colacicchi / 19 novembre 1990"

● € 2.500/3.000

325



326

## Amedeo Bocchi

(Parma 1883 - Parma 1976)

### CAVALLI SULLA SPIAGGIA DI TERRACINA

olio su compensato, cm 22x51

firmato e datato "Terracina 933" in basso a destra

● € 700/900

327

## Amedeo Bocchi

(Parma 1883 - Parma 1976)

### CAVALLO

olio su compensato, cm 36x54,5

firmato e datato "Roma 1941" in basso a destra

● € 700/900

326



327



328

## Amedeo Bocchi

(Parma 1883 - Parma 1976)

### LA FIUMANA GRANDE A BADINO (PALUDE PONTINA)

olio su compensato, cm 25,5x72,5

firmato e datato "Badino 1940" in basso a destra

retro: titolato

● € 800/1.200

329

## Amedeo Bocchi

(Parma 1883 - Parma 1976)

### TRAMONTO NELLA CAMPAGNA ROMANA

olio su compensato, cm 31x46

firmato e datato "Roma 1940" in basso a destra

retro: titolato

● € 600/800

328



329



330

## Adriano Gajoni

(Milano 1913 - Milano 1965)

### I LIUTAI

olio su tela, cm 100x120

firmato e datato "1937" in basso a destra

● € 1.500/2.000

330





331

## Jonathan Janson

(South River 1950)

**GIOVANE SEDUTA**

olio su tela, cm 60x49,5

firmato in basso a sinistra

retro: etichetta della Galleria d'Arte Forni di Bologna

● € 1.500/2.000

**Provenienza**

Galleria d'Arte Forni, Bologna

Collezione privata

Jonathan Janson è nato a South River, New Jersey, nel 1950. Ha conseguito una laurea in Belle Arti presso la Rhode Island School of Design di Providence, Rhode Island nel 1972 e ha partecipato al programma europeo Honors, a Roma, nel 1972. Dopo un breve soggiorno negli Stati Uniti, è tornato a Roma, dove ha vissuto e lavorato.

I suoi dipinti sono stati esposti in importanti gallerie internazionali con O.K. Harris Works of Art e nei principali musei d'arte.

Torna regolarmente negli Stati Uniti ed è l'autore di una serie di siti web riguardanti il pittore seicentesco Johannes Vermeer. Dipinge ad olio (interni domestici) e ad acquerello (paesaggi suburbani americani).

332

## Enrico Del Bono

(1915 - 2006)

**NUDO DI DONNA**

olio su tela applicata su faesite, cm 27,5x54

firmato e indistintamente iscritto in basso a sinistra

● € 800/1.200

332



333

## Ulvi Liegi

(Livorno 1858 - 1939)

**VIA DEI PENSIERI A LIVORNO**

olio su cartone, cm 30x37

firmato in basso a sinistra

retro: timbro della Galleria Sant'Ambrogio

di Milano, timbro della Galleria Carini di

Milano, timbro e firma di Paul Nicholls con

data 23/5/73

€ 2.500/3.500

**Provenienza**

Galleria Sant'Ambrogio, Milano

Galleria Carini, Milano

Collezione privata

L'opera è accompagnata da autentica su fotografia di Luigi Colombo della Galleria Carini.



334

## Vittorio Matteo Corcos

(Livorno 1859 - Firenze 1933)

**STRADA DI CAMPAGNA**

olio su tela, cm 53x43

siglato in basso a destra

retro: timbri "La Stanzina dei F.lli Tassi"

€ 2.000/3.000

**Provenienza**

Galleria La Stanzina dei F.lli Tassi, Firenze

Collezione privata

L'opera è accompagnata da un'autentica su fotografia di Riccardo Tassi.



335

## Ludovico Tommasi

(Livorno 1866 - Firenze 1941)

### LAVANDAIE

olio su cartone, cm 28x33,5  
firmato in basso a sinistra

€ 1.000/1.500

#### Provenienza

Collezione privata

L'opera è accompagnata da autentica di Antonio Parronchi.

336

## Amedeo Bocchi

(Parma 1883 - Parma 1976)

### LAGUNA

olio su tavoletta, cm 28,5x44  
firmato e datato "1956" in basso a sinistra

● € 800/1.200

335



336



# INDICE DIPINTI DAL XVI AL XVII SECOLO

Ademollo Luigi	182	Guercino (da)	89
Artista caravaggesco nordico, sec. XVII	11	Langetti Giovan Battista	112
Artista del sec. XVII	59, 96, 106	Lombardi Giovanni Domenico, detto l'Omino	14
Artista del sec. XVIII	74, 109	Lomi Aurelio	80
Artista della prima metà del sec. XVIII	108	Manfredi Bartolomeo, (da sec. XVII)	125
Artista nordico attivo a Roma, sec. XVII	4	Mezzadri Antonio	146
Artista degli inizi del sec. XIX	79	Mitelli Giuseppe Maria	51
Artista del sec. XIX	172	Mehus Livio	117
Artista piemontese, sec. XVIII	185	Monfort Octavianus	216
Bagnatori Pier Maria detto il Bagnadore	55	Muziano Girolamo (da)	131
Borgognone (cerchia di sec. XVII)	154	Pedon Bartolomeo	35
Boselli Felice	212	Pellegrini Giovanni Antonio	166
Bottega dei Bassano, secc. XVI-XVII	48	Peruzzini Antonio Francesco, (cerchia di fine del sec. XVII)	82
Botti Francesco	150	Pittore attivo a Roma, sec. XVIII	206
Brandi Domenico	47	Pittore bambocciante, sec. XVII	191
Boucher François (da)	144, 145	Pittore del sec. XVII	94
Busi Giovanni detto il Cariani (cerchia di sec. XVI)	158	Pittore del sec. XVIII	205
Caracci Annibale, (da sec. XVII)	19	Pittore del sec. XIX dal Maestro del Tondo Greenville	162
Carriera Rosalba, (seguace di sec. XVIII)	100	Pittore caravaggesco, sec. XVII	64
Casolani Alessandro	208	Pittore emiliano, sec. XVIII	27
Cavarozzi Bartolomeo	217	Pittore ferrarese, sec. XVI	77
Cittadini Pier Francesco, (cerchia di sec. XVII)	148	Pittore fiorentino, fine sec. XVI-inizi sec. XVII	159
Correggio (da sec. XVII)	174	Pittore fiorentino, sec. XVII	78
Crespi Giuseppe Maria (da)	72	Pittore francese, sec. XVII	215
Crivelli Angelo Maria, detto il Crivellone (cerchia di)	152	Pittore genovese, sec. XVII	156
Crivelli Giovanni, detto il Crivellino (attribuito a)	214	Pittore lombardo, sec. XVII	62
Dandini Cesare	29	Pittore neoclassico, fine del sec. XVIII	149, 183
De Heusch Jacob, (cerchia di sec. XVII)	7	Pittore romano, sec. XVI	24
De Caro Baldassarre	126	Pittore romano, sec. XVII	50, 88
Del Piombo Sebastiano (da)	18	Pittore romano, sec. XVIII	135, 141, 168 135, 141, 168
Di Chimenti Jacopo da Empoli	76	Pittore spagnolo, sec. XVII	69, 140
Di Liagno Teodoro Filippo, detto Filippo Napoletano	39, 122	Pittore veneto, prima metà del sec. XVII	175
Dürer Albrecht, (da sec. XVI)	37	Raffaello (da)	171, 222
Gianlisi Antonio (cerchia di fine del sec. XVII)	219	Reni Guido (da)	71
Gigola Giovanni Battista	170	Rosi Alessandro	202
Giordano Luca, (seguace di sec. XVII)	120	Rubens (da)	226
Giordano Luca, (seguace di fine del sec. XVII)	57	Salviati Francesco (da)	73



# INDICE DIPINTI DAL XVI AL XVII SECOLO

Scuola bergamasca, fine sec. XVI-inizi sec. XVII	130	Scuola italiana, sec. XVIII	15, 105, 201, 223
Scuola bolognese, sec. XVII	87, 220	Scuola italiana, fine sec. XVIII	169
Scuola bolognese, sec. XVIII	124	Scuola lombarda, sec. XVI	63, 139
Scuola del Borgognone, sec. XVII	164	Scuola lombarda, sec. XVII	12, 113, 163
Scuola di Carlo Maratta, sec. XVIII	6	Scuola napoletana, sec. XVII	16, 30
Scuola dell'Italia centrale, prima metà del sec. XVI	173	Scuola napoletana, sec. XVIII	91, 133
Scuola dell'Italia centrale, sec. XVI	13, 92, 129	Scuola neoclassica, inizi sec. XIX	184
Scuola dell'Italia centrale, sec. XVII	34	Scuola neoclassica, prima metà del sec. XIX	200
Scuola dell'Italia centrale, sec. XVIII	31	Scuola neoclassica, sec. XIX	177
Scuola dell'Italia meridionale, fine del sec. XVII	45	Scuola nord europea	194
Scuola dell'Italia settentrionale, sec. XVII	41, 147	Scuola nord europea, sec. XVII	123, 132
Scuola dell'Italia settentrionale, seconda metà del sec. XVII	56, 211	Scuola nord europea, sec. XVIII	143
Scuola dell'Italia settentrionale, fine del sec. XVII	49	Scuola olandese, sec. XVII	28
Scuola dell'Italia settentrionale, fine XVII - inizi sec. XVIII	137	Scuola romana, sec. XVII	61, 102, 210
Scuola di Abraham Bloemaert	213	Scuola romana, sec. XVIII	20, 21, 180, 186, 204
Scuola emiliana, sec. XVI	32	Scuola rudolfina, fine del sec. XVI	3
Scuola emiliana, sec. XVII	60, 107, 138, 157	Scuola senese, sec. XVII	128
Scuola emiliana, seconda metà del sec. XVII	75	Scuola spagnola, sec. XVIII	2
Scuola fiamminga, fine sec. XVI	40, 209	Scuola toscana, sec. XVI	155
Scuola fiamminga, sec. XVII	38, 42, 52, 83, 84, 93, 97, 98, 103, 178, 189	Scuola toscana, sec. XVII	53, 86, 90, 95, 115, 176, 188, 193, 196
Scuola fiamminga, sec. XVIII	43	Scuola veneta, seconda metà del sec. XVI	33
Scuola fiamminga, prima metà sec. XVIII	25	Scuola veneta, sec. XVII	5, 65, 127, 225
Scuola fiorentina, inizi sec. XVI	110	Scuola veneta, seconda metà del sec. XVII	36
Scuola fiorentina, sec. XVI	190	Scuola veneta, sec. XVIII	17, 67, 98, 142, 167, 197, 203
Scuola fiorentina, sec. XVII	10, 70, 104, 118, 119, 187, 199	Scuola veneta, inizio del sec. XVIII	58, 81
Scuola fiorentina, seconda metà del sec. XVII	153	Scuola veneta, prima metà del sec. XVIII	9, 85
Scuola fiorentina, prima metà del sec. XVIII	207	Scuola veneto-cretese, sec. XVII	68
Scuola francese, sec. XVII	136	Siciolante Girolamo, detto Siciolante da Sermoneta	23
Scuola francese, sec. XVIII	195	Tintoretto Jacopo, (bottega di fine del sec. XVI)	54
Scuola genovese, sec. XVII	22, 114, 121, 134	Tiziano (da)	160
Scuola genovese, seconda metà del sec. XVII	111	Van Dyck Anton (da)	1
Scuola genovese, sec. XVIII	224	Van Meytens Martin, (cerchia di sec. XVIII)	116
Scuola inglese, sec. XVIII	151	Vannini Ottavio	218
Scuola italiana, sec. XVII	44, 66, 101, 179, 181, 192, 198	Veronese (da)	165
Scuola italiana, prima metà del sec. XVIII	221	Vitali Candido	8
		Volò Smiller Francesca, detta Francesca Vicenzina	26, 161
		Von Rosenhof Franz Rösel	46

# INDICE DIPINTI DEL XIX E XX SECOLO

Bacci Baccio Maria	318	Maggi Cesare	297
Bartolena Giovanni	303, 319, 322	Maltese Enrico (attribuito a)	266
Beechey Richard Brydges	244	Maraini Antonio	305
Bezzuoli Giuseppe	273	Michelacci Luigi	280
Biasi Giuseppe	317	Michetti Francesco Paolo	277
Biscarra Carlo Felice	249	Migliaro Vincenzo	275
Bocchi Amedeo	321, 326, 327, 328, 329, 336	Molteni Giuseppe	257
Boldini Giovanni	282	Natali Renato	299
Cannicci Niccolò	314	Noci Arturo	284
Cassioli Amos	248	Pagni Ferruccio	313
Cecconi Eugenio	296, 320	Palagi Pelagio	246
Chini Galileo	315, 316	Pellegrini Riccardo	285
Ciani Cesare	286, 301, 302	Pisa Alberto	291
Colacicchi Giovanni	323, 324, 325	Poingdestre H. Charles	263
Corcos Vittorio Matteo	334	Ponthus-Cinier Antoine Claude	255
Coromaldi Umberto	293	Renucci Renuccio	300, 311
Del Bono Enrico	332	Romiti Gino	309
Dudovich Marcello	283	Scuola del sec. XIX	245, 270
Fanelli Francesco	310	Scuola fiamminga del sec. XIX	251
Fattori Giovanni	292	Scuola francese del sec. XIX	253, 267
Fergola Salvatore	259	Scuola italiana del sec. XIX	252, 274
Flandin Eugène	254	Scuola lombarda del sec. XIX	250, 272
Gajoni Adriano	330	Scuola toscana del sec. XX	269
Ghiglia Oscar	312	Scuola veneta degli inizi del sec. XIX	256
Gigante Giacinto	258, 262	Senape Antonio	241, 242, 243
Gioli Francesco	288	Simi Filadelfo	271
Gioli Luigi	281, 290	Sorbi Raffaello	268
Irolli Vincenzo	276	Tafari Raffaele	295
Janson Jonathan	331	Tallone Guido	294
Lebrun N.G.H.	264	Thamm Adolf Gustav	278
Leto Antonino	261	Tommasi Angiolo	289
Liegi Ulvi	333	Tommasi Ludovico	298, 335
Lilloni Umberto	304	Ussi Stefano	247, 287
Lloyd Llewelyn	279	Vagaggini Nicodemo	306, 307
Lojacono Francesco	265, 308	Vertunni Achille	260



Luopo figlio 1837.

# SEDI E DIPARTIMENTI FIRENZE

## ARCHEOLOGIA CLASSICA ED EGIZIA

CAPO DIPARTIMENTO  
Neri Mannelli  
[neri.mannelli@pandolfini.it](mailto:neri.mannelli@pandolfini.it)



## ARGENTI ITALIANI ED ESTERI

JUNIOR EXPERT  
Chiara Sabbadini Sodi  
[argenti@pandolfini.it](mailto:argenti@pandolfini.it)



## ARTI DECORATIVE DEL SECOLO XX E DESIGN

CAPO DIPARTIMENTO  
Alberto Vianello  
[alberto.vianello@pandolfini.it](mailto:alberto.vianello@pandolfini.it)

ASSISTENTE  
Margherita Pini  
[artidecorative@pandolfini.it](mailto:artidecorative@pandolfini.it)



## DIPINTI, DISEGNI E SCULTURE DEL SECOLO XIX

CAPO DIPARTIMENTO  
Lucia Montigiani  
[lucia.montigiani@pandolfini.it](mailto:lucia.montigiani@pandolfini.it)

ASSISTENTE  
Raffaella Calamini  
[dipinti800@pandolfini.it](mailto:dipinti800@pandolfini.it)



## DIPINTI E SCULTURE ANTICHE

ESPERTO  
Jacopo Boni  
[jacopo.boni@pandolfini.it](mailto:jacopo.boni@pandolfini.it)



## STAMPE E DISEGNI

ESPERTO  
Jacopo Boni  
[jacopo.boni@pandolfini.it](mailto:jacopo.boni@pandolfini.it)

ASSISTENTE  
Lorenzo Pandolfini  
[stampe@pandolfini.it](mailto:stampe@pandolfini.it)



GIOIELLI  
CAPO DIPARTIMENTO  
Cesare Bianchi  
[cesare.bianchi@pandolfini.it](mailto:cesare.bianchi@pandolfini.it)

ASSISTENTE  
Chiara Sabbadini Sodi  
[gioielli@pandolfini.it](mailto:gioielli@pandolfini.it)



## MOBILI E OGGETTI D'ARTE, PORCELLANE E MAIOLICHE

CAPO DIPARTIMENTO  
Alberto Vianello  
[alberto.vianello@pandolfini.it](mailto:alberto.vianello@pandolfini.it)

ASSISTENTE  
Margherita Pini  
[arredi@pandolfini.it](mailto:arredi@pandolfini.it)



## OROLOGI DA TASCA E DA POLSO

CAPO DIPARTIMENTO  
Cesare Bianchi  
[orologi@pandolfini.it](mailto:orologi@pandolfini.it)

CONSULENTI  
Mario Acciughi  
Fabrizio Zanini

ASSISTENTE  
Chiara Sabbadini Sodi  
[orologi@pandolfini.it](mailto:orologi@pandolfini.it)



## VINI PREGIATI E DA COLLEZIONE

CAPO DIPARTIMENTO  
Francesco Tanzi  
[francesco.tanzi@pandolfini.it](mailto:francesco.tanzi@pandolfini.it)

ASSISTENTE  
Anna Paola Bassetti  
[vini@pandolfini.it](mailto:vini@pandolfini.it)



## MILANO

### ARGENTI ITALIANI ED ESTERI

CAPO DIPARTIMENTO  
Roberto Dabbene  
[roberto.dabbene@pandolfini.it](mailto:roberto.dabbene@pandolfini.it)



### LIBRI, MANOSCRITTI E AUTOGRAFI

CAPO DIPARTIMENTO  
Chiara Nicolini  
[chiara.nicolini@pandolfini.it](mailto:chiara.nicolini@pandolfini.it)



### ARTE DELL'ESTREMO ORIENTE

CAPO DIPARTIMENTO  
Thomas Zecchini  
[thomas.zecchini@pandolfini.it](mailto:thomas.zecchini@pandolfini.it)



### MOBILI E OGGETTI D'ARTE

RESPONSABILE ESECUTIVO  
Tomaso Piva  
[tomaso.piva@pandolfini.it](mailto:tomaso.piva@pandolfini.it)



ASSISTENTE  
Anna Paola Bassetti  
[arteorientale@pandolfini.it](mailto:arteorientale@pandolfini.it)

### ARTE MODERNA E CONTEMPORANEA

RESPONSABILE ESECUTIVO  
Glaucio Cavaciuti  
[glaucio.cavaciuti@pandolfini.it](mailto:glaucio.cavaciuti@pandolfini.it)



### MONETE E MEDAGLIE

CAPO DIPARTIMENTO  
Alessio Montagano  
[alessio.montagano@pandolfini.it](mailto:alessio.montagano@pandolfini.it)



ASSISTENTE  
Diletta Francesca Mariasole Spinelli  
[artecontemporanea@pandolfini.it](mailto:artecontemporanea@pandolfini.it)

ASSISTENTI  
Giulia Ferrari

Margherita Pini  
[numismatica@pandolfini.it](mailto:numismatica@pandolfini.it)

### AUTO CLASSICHE

CAPO DIPARTIMENTO  
Marco Makaus  
[marco.makaus@pandolfini.it](mailto:marco.makaus@pandolfini.it)



ESPERTO  
Luca Gambarini  
[luca.gambarini@pandolfini.it](mailto:luca.gambarini@pandolfini.it)



ASSISTENTE  
Anna Paola Bassetti  
[automobilia@pandolfini.it](mailto:automobilia@pandolfini.it)

### PORCELLANE E MAIOLICHE

ESPERTO  
Giulia Anversa  
[milano@pandolfini.it](mailto:milano@pandolfini.it)



## ROMA

### DIPINTI E SCULTURE ANTICHE

CAPO DIPARTIMENTO  
Ludovica Trezzani  
[ludovica.trezzani@pandolfini.it](mailto:ludovica.trezzani@pandolfini.it)



### GIOIELLI E OROLOGI DA TASCA E DA POLSO

ESPERTO  
Andrea de Miglio  
[andrea.demiglio@pandolfini.it](mailto:andrea.demiglio@pandolfini.it)



ASSISTENTI  
Valentina Frascarolo

Lorenzo Pandolfini  
[dipintiantichi@pandolfini.it](mailto:dipintiantichi@pandolfini.it)

## INDICE

Sedi e referenti **5**

Informazioni asta **7**

Condition report **7**

Pandolfini LIVE **9**

DIPINTI DAL XVI AL XVIII SECOLO LOTTI 1-127 **11**

DIPINTI DAL XVI AL XVIII SECOLO LOTTI 128-226 **87**

DIPINTI DEL XIX E XX SECOLO LOTTI 241-336 **147**

Indice dei dipinti dal XVI al XVIII secolo **206-207**

Indice dei dipinti del XIX e XX secolo **208**

Sedi e dipartimenti **210-211**

Condizioni generali di vendita **213**

*Conditions of sale* **218**

Come partecipare all'asta **214**

*Auctions* **219**

Corrispettivo d'asta e IVA **215**

*Buyer's premium and V.A.T.* **220**

Acquistare da Pandolfini **215**

*Buying at Pandolfini* **220**

Diritto di seguito **216**

*Resale right* **221**

Vendere da Pandolfini **216**

*Selling through Pandolfini* **221**

Modulo offerte **217**

*Absentee and telephone bids* **217**

Modulo abbonamenti **222**

*Catalogue subscriptions* **222**

Dove siamo **223**

*We are here* **223**

Foto di copertina lotto 75

Seconda di copertina lotto 84

Pagina 2 lotto 325

Pagina 6 lotto 74

Pagina 8 lotto 83

Pagina 10 lotto 274

Terza di copertina lotto 318

## CONDIZIONI GENERALI DI VENDITA

1. Pandolfini CASA D'ASTE S.r.l. è incaricata a vendere gli oggetti affidati in nome e per conto dei mandanti, come da atti registrati all'Ufficio I.V.A. di Firenze. Gli effetti della vendita influiscono direttamente sul Venditore e sul Compratore, senza assunzione di altra responsabilità da parte di Pandolfini CASA D'ASTE S.r.l. oltre a quelle derivanti dal mandato ricevuto.
2. L'acquirente corrisponderà un corrispettivo complessivo di Iva per ciascun lotto, pari al 25% sui primi €100.000 e di 22% sulla cifra eccedente.
3. Le vendite si effettuano al maggior offerente. Non sono accettati trasferimenti a terzi dei lotti già aggiudicati. Pandolfini CASA D'ASTE S.r.l. riterrà unicamente responsabile del pagamento l'aggiudicatario. Pertanto la partecipazione all'asta in nome e per conto di terzi dovrà essere preventivamente comunicata.
4. Le valutazioni in catalogo sono puramente indicative ed espresse in Euro. Le descrizioni riportate rappresentano un'opinione e sono puramente indicative e non implicano pertanto alcuna responsabilità da parte di Pandolfini CASA D'ASTE S.r.l. Eventuali contestazioni dovranno essere inoltrate in forma scritta entro 10 giorni e se ritenute valide comporteranno unicamente il rimborso della cifra pagata senza alcun'altra pretesa.
5. L'asta sarà preceduta da un'esposizione, durante la quale il Direttore della vendita sarà a disposizione per ogni chiarimento; l'esposizione ha lo scopo di far esaminare lo stato di conservazione e la qualità degli oggetti, nonché chiarire eventuali errori ed inesattezze riportate in catalogo. Tutti gli oggetti vengono venduti *come visti*.
6. Pandolfini CASA D'ASTE S.r.l. può accettare commissioni d'acquisto (offerte scritte e telefoniche) dei lotti in vendita su preciso mandato, per quanti non potranno essere presenti alla vendita. I lotti saranno sempre acquistati al prezzo più conveniente consentito da altre offerte sugli stessi lotti e dalle riserve registrate. Pandolfini CASA D'ASTE S.r.l. non si ritiene responsabile, pur adoperandosi con massimo scrupolo, per eventuali errori in cui dovesse incorrere nell'esecuzione di offerte (scritte o telefoniche). Nel compilare l'apposito modulo, l'offerente è pregato di controllare accuratamente i numeri dei lotti, le descrizioni e le cifre indicate. Non saranno accettati mandati di acquisto con offerte illimitate. La richiesta di partecipazione telefonica sarà accettata solo se formulata per iscritto prima della vendita. Nel caso di due offerte scritte identiche per lo stesso lotto, prevarrà quella ricevuta per prima.
7. Durante l'asta il Banditore ha la facoltà di riunire o separare i lotti.
8. I lotti sono aggiudicati dal Direttore della vendita; in caso di contestazioni, il lotto disputato viene rimesso all'incanto nella seduta stessa sulla base dell'ultima offerta raccolta. L'offerta effettuata in sala prevale sempre sulle commissioni d'acquisto di cui al n.6.
9. Il pagamento totale del prezzo di aggiudicazione dei diritti d'asta potrà essere immediatamente preteso da Pandolfini CASA D'ASTE S.r.l.; in ogni caso lo stesso dovrà essere effettuato entro e non oltre le ore 12.00 del giorno successivo alla vendita.
10. I lotti acquistati e pagati devono essere immediatamente ritirati. In caso contrario spetteranno tutti i diritti di custodia a Pandolfini CASA D'ASTE S.r.l. che sarà esonerata da qualsiasi responsabilità in relazione alla custodia e all'eventuale deterioramento degli oggetti. Il costo settimanale di magazzino ammonterà a euro 26,00.
11. Gli acquirenti sono tenuti all'osservanza di tutte le disposizioni legislative e regolamenti in vigore relativamente agli oggetti sottoposti a notifica, con particolare riferimento alla Legge n. 1089 del 1 giugno 1939. L'esportazione di oggetti è regolata dalla suddetta normativa e dalle leggi doganali e tributarie in vigore. Pandolfini CASA D'ASTE S.r.l. declina ogni responsabilità nei confronti degli acquirenti in ordine ad eventuali restrizioni all'esportazione dei lotti aggiudicati. L'aggiudicatario non potrà, in caso di esercizio del diritto di prelazione da parte dello Stato, pretendere da Pandolfini CASA D'ASTE S.r.l. o dal Venditore alcun rimborso od indennizzo.
12. Il Decreto Legislativo del 22 gennaio 2004 disciplina l'esportazione dei Beni Culturali al di fuori del territorio della Repubblica Italiana, mentre l'esportazione al di fuori della Comunità Europea è altresì assoggettata alla disciplina prevista dal Regolamento CEE n. 3911/92 del 9 dicembre 1992, come modificato dal Regolamento CEE n.2469/96 del 16 dicembre 1996 e dal Regolamento CEE n. 974/01 del 14 maggio 2001. Pandolfini CASA D'ASTE S.r.l. non risponde del rilascio dei relativi permessi previsti né può garantirne il rilascio. La mancata concessione delle suddette autorizzazioni non possono giustificare l'annullamento dell'acquisto né il mancato pagamento. Si ricorda che i reperti archeologici di provenienza italiana non possono essere esportati.
13. Le seguenti forme di pagamento potranno facilitare l'immediato ritiro di quanto acquistato:
  - a) contanti fino a 2.999 euro;
  - b) assegno circolare soggetto a preventiva verifica con l'istituto di emissione;
  - c) assegno bancario di conto corrente previo accordo con la direzione amministrativa della Pandolfini CASA D'ASTE S.r.l.;
  - d) bonifico bancario intestato a Pandolfini Casa d'Aste  
MONTE DEI PASCHI DI SIENA Via Sassetti, 4 - FIRENZE  
IBAN IT 25 D 01030 02827 000006496795 - Swift BIC PASCITM1W40
14. Il presente regolamento viene accettato automaticamente da quanti concorrono alla vendita all'asta. Per tutte le contestazioni è stabilita la competenza del Foro di Firenze.
15. I lotti contrassegnati con (\*) sono stati affidati da soggetti I.V.A. e pertanto assoggettati ad I.V.A. come segue: 22% sul corrispettivo netto d'asta e 22% sul prezzo di aggiudicazione.
16. I lotti contrassegnati con (λ) s'intendono corredati da attestato di libera di circolazione o attestato di avvenuta spedizione o importazione.
17. I lotti contrassegnati con ● sono assoggettati al diritto di seguito.

## COME PARTECIPARE ALL'ASTA

---

Le aste sono aperte al pubblico e senza alcun obbligo di acquisto. I lotti sono solitamente venduti in ordine numerico progressivo come riportati in catalogo. Il ritmo di vendita è indicativamente di 90 - 100 lotti l'ora ma può variare a seconda della natura degli oggetti.

### Offerte scritte e telefoniche

---

Nel caso non sia possibile presenziare all'asta, Pandolfini CASA D'ASTE potrà concorrere per Vostro conto all'acquisto dei lotti.

Per accedere a questo servizio, del tutto gratuito, dovrete inoltrare l'apposito modulo che troverete in fondo al catalogo o presso i ns. uffici con allegato la fotocopia di un documento d'identità. I lotti saranno eventualmente acquistati al minor prezzo reso possibile dalle altre offerte in sala.

In caso di offerte dello stesso importo sullo stesso lotto, avrà precedenza quella ricevuta per prima. Pandolfini CASA D'ASTE S.r.l. offre inoltre ai propri clienti la possibilità di essere contattati telefonicamente durante l'asta per concorrere all'acquisto dei lotti proposti.

Sarà sufficiente inoltrare richiesta scritta che dovrà pervenire entro le ore 12:00 del giorno di vendita. Detto servizio sarà garantito nei limiti della disposizione delle linee al momento ed in ordine di ricevimento delle richieste.

Per quanto detto si consiglia di segnalare comunque un'offerta che ci consentirà di agire per Vostro conto esclusivamente nel caso in cui fosse impossibile contattarvi.

### Rilanci

---

Il prezzo di partenza è solitamente inferiore alla stima indicata in catalogo ed i rilanci sono indicativamente pari al 10% dell'ultima battuta.

In ogni caso il Banditore potrà variare i rilanci nel corso dell'asta.

### Ritiro lotti

---

I lotti pagati nei tempi e modi sopra riportati dovranno, salvo accordi contrari, essere immediatamente ritirati.

Su precise indicazioni scritte da parte dell'acquirente Pandolfini CASA D'ASTE S.r.l. potrà, a spese e rischio dello stesso, curare i servizi d'imballaggio e trasporto.

*Per altre informazioni si rimanda alle Condizioni Generali di Vendita.*

### Pagamenti

---

Il pagamento dei lotti dovrà essere effettuato, in €, entro il giorno successivo alla vendita, con una delle seguenti forme:

- contanti fino a 2.999 euro
- assegno circolare non trasferibile o assegno bancario previo accordo con la Direzione amministrativa.  
intestato a:  
Pandolfini CASA D'ASTE S.r.l.
- bonifico bancario presso:  
BANCA MONTE DEI PASCHI DI SIENA  
Via Sassetti, 4 - FIRENZE  
IBAN IT 25 D 01030 02827 000006496795  
intestato a Pandolfini Casa d'Aste  
Swift BIC PASCITM1W40

**Pandolfini CASA D'ASTE S.r.l. agisce per conto dei venditori in virtù di un mandato con rappresentanza e pertanto non si sostituisce ai terzi nei rapporti contabili.**

**I lotti venduti da Soggetti I.V.A. saranno fatturati da quest'ultimi agli acquirenti.**

**La ns. fattura, pur riportando per quietanza gli importi relativi ad aggiudicazione ed I.V.A., è costituita unicamente dalla parte appositamente evidenziata.**



## ACQUISTARE DA PANDOLFINI

Le stime in catalogo sono espresse in Euro (€).

Dette valutazioni, puramente indicative, si basano sui prezzo medio di mercato di opere comparabili, nonché sullo stato di conservazione e sulle qualità dell'oggetto stesso.

I cataloghi Pandolfini includono riferimenti alle condizioni delle opere solo nelle descrizioni di opere multiple (quali stampe, libri, vini e monete).

Si prega di contattare l'esperto del dipartimento per richiedere un condition report di un lotto particolare. I lotti venduti nelle nostre aste saranno raramente, per natura, in un perfetto stato di conservazione, ma potrebbero presentare, a causa della loro natura e della loro antichità, segni di usura, danni, altre imperfezioni, restauri o riparazioni. Qualsiasi riferimento alle condizioni dell'opera nella scheda di catalogo non equivale a una completa descrizione dello stato di conservazione. I condition report sono solitamente disponibili su richiesta e completano la scheda di catalogo. Nella descrizione dei lotti, il nostro personale valuta lo stato di conservazione in conformità alla stima dell'oggetto e alla natura dell'asta in cui è inserito. Qualsiasi affermazione sulla natura fisica del lotto e sulle sue condizioni nel catalogo, nel condition report o altrove è fatta con onestà e attenzione. Tuttavia il personale di Pandolfini non ha la formazione professionale del restauratore e ne consegue che ciascuna affermazione non potrà essere esaustiva. Consigliamo sempre la visione diretta dell'opera e, nel caso di lotti di particolare valore, di avvalersi del parere di un restauratore o di un consulente di fiducia prima di effettuare un'offerta.

Ogni asserzione relativa all'autore, attribuzione dell'opera, data, origine, provenienza e condizioni costituisce un'opinione e non un dato di fatto.

Si precisano di seguito per le attribuzioni:

1. ANDREA DEL SARTO: a nostro parere opera dell'artista.
2. ATTRIBUITO AD ANDREA DEL SARTO: è nostra opinione che l'opera sia stata eseguita dall'artista, ma con un certo grado d'incertezza.
3. BOTTEGA DI ANDREA DEL SARTO: opera eseguita da mano sconosciuta ma nell'ambito della bottega dell'artista, realizzata o meno sotto la direzione dello stesso.
4. CERCHIA DI ANDREA DEL SARTO: a ns. parere opera eseguita da soggetto non identificato, con connotati associabili al suddetto artista. E' possibile che si tratti di un allievo.
5. STILE DI ...; SEGUACE DI ...; opera di un pittore che lavora seguendo lo stile dell'artista; può trattarsi di un allievo come di altro artista contemporaneo o quasi.
6. MANIERA DI ANDREA DEL SARTO: opera eseguita nello stile dell'artista ma in epoca successiva.
7. DA ANDREA DEL SARTO: copia di un dipinto conosciuto dell'artista.
8. IN STILE ...: opera eseguita nello stile indicato ma di epoca successiva.
9. I termini firmato e/o datato e/o siglato, significano che quanto riportato è di mano dell'artista.
10. Il termine recante firma e/o data significa che, a ns. parere, quanto sopra sembra aggiunto successivamente o da altra mano.
11. Le dimensioni dei dipinti indicano prima l'altezza e poi la base e sono espresse in cm. Le dimensioni delle opere su carta sono invece espresse in mm.
12. I lotti contrassegnati con (λ) s'intendono corredati da attestato di libera circolazione o attestato di temporanea importazione artistica in Italia.
13. Il peso degli oggetti in argento è calcolato al netto delle parti in metallo, vetro e cristallo. Per gli argenti con basi appesantite il peso non è riportato.
14. I lotti contrassegnati con ● sono assoggettati al diritto di seguito.

## CORRISPETTIVO D'ASTA E I.V.A.

### Corrispettivo d'asta

L'acquirente corrisponderà un corrispettivo d'asta calcolato sul prezzo di aggiudicazione di ogni lotto come segue:

20,49% sui primi € 100.000 e 18,03% sulla cifra eccedente € 100.000.

A tale corrispettivo dovrà essere aggiunta l'I.V.A. del 22% oltre a quella eventualmente dovuta sull'aggiudicazione (vedere di seguito paragrafo Imposta Valore Aggiunto).

### Imposta Valore Aggiunto

L'I.V.A. dovuta dall'acquirente è pari al: 22% sul corrispettivo netto d'asta. Pertanto il prezzo finale sarà costituito dalla somma dell'aggiudicazione e di una percentuale complessiva del 25 % sui primi €100.000 e del 22% sulla cifra eccedente.

### Lotti contrassegnati in catalogo

I lotti contrassegnati con (\*) sono stati affidati da soggetti I.V.A. e pertanto assoggettati ad I.V.A. come segue:

22% sul corrispettivo netto d'asta e  
22% sul prezzo di aggiudicazione.

In questo caso sul prezzo di aggiudicazione verrà calcolata una percentuale del 47% sui primi € 100.000 e del 44% sulla cifra eccedente.

## ACQUISTARE DA PANDOLFINI

### Diritto di seguito

Il decreto Legislativo n. 118 del 13 febbraio 2006 ha introdotto il diritto degli autori di opere e di manoscritti, e dei loro eredi, ad un compenso sul prezzo di ogni vendita, successiva alla prima, dell'opera originale, il c.d. "diritto di seguito".

Detto compenso è dovuto nel caso il prezzo di vendita non sia inferiore ad € 3.000 ed è così determinato

- a) 4% fino a € 50.000;
- b) 3% per la parte del prezzo di vendita compresa tra € 50.000,01 ed € 200.000;
- c) 1% per la parte del prezzo di vendita compresa tra € 200.000,01 ed € 350.000;
- d) 0,5% per la parte del prezzo di vendita compresa tra € 350.000,01 ed € 500.000;
- e) 0,25% per la parte del prezzo di vendita superiore ad € 500.000.

Pandolfini Casa d'Aste è tenuta a versare il "diritto di seguito" per conto dei venditori alla Società italiana degli autori ed editori (SIAE).

Nel caso il lotto sia soggetto al c.d. "diritto di seguito" ai sensi dell'art. 144 della legge 633/41, l'aggiudicatario s'impegna a corrispondere, oltre all'aggiudicazione, alle commissioni d'asta ed alle altre spese eventualmente gravanti, anche l'importo che spetterebbe al Venditore pagare ai sensi dell'art. 152 L. 633/41, che Pandolfini s'impegna a versare al soggetto incaricato delle riscossione.

## VENDERE DA PANDOLFINI

### Valutazioni

Presso gli uffici di Pandolfini CASA D'ASTE S.r.l. è possibile, su appuntamento, ottenere una valutazione gratuita dei Vostri oggetti.

In alternativa, potrete inviare una fotografia corredata di tutte le informazioni utili alla valutazione, in base alla quale i ns. esperti potranno fornire un valore di stima indicativo.

### Mandato per la vendita

Qualora decidiate di affidare gli oggetti per la vendita, il personale Pandolfini Vi assisterà in tutte le procedure.

Alla consegna degli oggetti Vi verrà rilasciato un documento (mandato a vendere) contenente la lista degli oggetti, i prezzi di riserva, la commissione e gli eventuali costi per assicurazione, foto e trasporto.

Dovranno essere forniti un documento d'identità ed il codice fiscale per l'annotazione sui registri di P.S. conservati presso gli uffici Pandolfini.

Il mandato a vendere è con rappresentanza e pertanto Pandolfini CASA D'ASTE S.r.l. non si sostituisce al mandante nei rapporti con i terzi. I soggetti obbligati all'emissione di fattura riceveranno, unitamente al rendiconto, elenco dei nominativi degli acquirenti per procedere alla fatturazione.

### Riserva

Il prezzo di riserva è l'importo minimo (al lordo delle commissioni) al quale l'oggetto affidato può essere venduto.

Detto importo è strettamente riservato e sarà tutelato dal Banditore in sede d'asta.

Qualora detto prezzo non venga raggiunto, il lotto risulterà invenduto.

### Liquidazione del ricavato

Trascorsi circa 35 giorni dalla data dell'asta, e comunque una volta ultimate le operazioni d'incasso, provvederemo alla liquidazione, dietro emissione di una fattura contenente in dettaglio le commissioni e le altre spese addebitate.

### Commissioni

Sui lotti venduti Pandolfini CASA D'ASTE S.r.l. applicherà una commissione del 13% (oltre ad I.V.A.) mediante detrazione dal ricavato.



## CONDITIONS OF SALE

1. Pandolfini CASA D'ASTE S.r.l. is entrusted with objects to be sold in the name and on behalf of the consignors, as stated in the deeds registered in the V.A.T. Office of Florence. The effects of this sale involve only the Seller and the Purchaser, without any liability on the part of Pandolfini CASA D'ASTE S.r.l. other than that relating to the mandate received.
2. The purchaser will pay for each lot an auction fee including V.A.T., equivalent to 25% on the first €100.000 and to 22% for any exceeding amount.
3. The objects will be sold to the highest bidder. The transfer of a sold lot to a third party will not be accepted. Pandolfini CASA D'ASTE S.r.l. will hold the successful bidder solely responsible for the payment. Notification of the participation at the auction in the name and on behalf of a third party is therefore required in advance.
4. The estimates in the catalogue are purely indicative and are expressed in euros. The descriptions of the lots are to be considered no more than an opinion and are purely indicative, and do not therefore entail any liability on the part of Pandolfini CASA D'ASTE S.r.l. Any complaints should be sent in writing within 10 days, and if considered valid, will entail solely the reimbursement of the amount paid without any further claim.
5. The auction will be preceded by an exhibition, during which the specialist in charge of the sale will be available for any enquiries; the object of the exhibition is to allow the prospective bidder to inspect the condition and the quality of the objects, as well as clarifying any possible errors or inaccuracies in the catalogue. All the objects are "sold as seen".
6. Pandolfini CASA D'ASTE S.r.l. may accept absentee and telephone bids for the objects on sale on behalf of persons who are unable to attend the auction. The lots will still be purchased at the best price, in compliance with other bids for the same lots and with the registered reserves. Though operating with extreme care, Pandolfini CASA D'ASTE S.r.l. cannot be held responsible for any possible mistakes in managing absentee or telephone bids. We advise the bidder to carefully check the numbers of the lots, the descriptions and the bids indicated when filling in the relevant form. We cannot accept absentee bids of an unlimited amount. The request of telephone bidding will be accepted only if submitted in writing before the sale. In case of two identical absentee bids for the same lot, priority will be given to the first one received.
7. During the auction the Auctioneer is entitled to combine or to separate the lots.
8. The lots are sold by the Auctioneer; in case of dispute, the contested lot will be re-offered in the same auction starting from the last bid received. A bid placed in the salesroom will always prevail over an absentee bid, as in n. 6.
9. Pandolfini CASA D'ASTE S.r.l. may immediately request the payment of the final price, including the buyer's premium; it is due to be paid however no later than 12 p.m. of the day following the auction.
10. Purchased and paid for lots must be collected immediately. Failing this, Pandolfini CASA D'ASTE S.r.l.'s will be entitled to storage charges, and will be exempt from any liability for storage or possible damage to sold objects. The weekly storage fee will amount to €26.00.
11. Purchasers must observe all legislative measures and regulations currently in force regarding notified objects, with reference to Law n. 1089 dated 1st June 1939. The exportation of objects is determined by the aforementioned regulation and by the customs and taxation laws in force. Pandolfini CASA D'ASTE S.r.l. refuses any responsibility towards purchasers regarding exportation restrictions on the purchased lots. Should the State exercise the right of pre-emption, no refund or compensation will be due either to the purchaser on the part of Pandolfini CASA D'ASTE S.r.l. or to the Seller.
12. The Legislative Decree dated 22nd January 2004 regulates the exportation of objects of cultural interest outside Italy, while exportation outside the European Community is regulated by the EEC Regulation n. 3911/92 dated 9th December 1992, as modified by the EEC Regulation n. 2469/96 dated 16th December 1996 and by the EEC Regulation n. 974/01 dated 14th May 2001. Pandolfini CASA D'ASTE S.r.l. shall not be considered responsible for, and cannot guarantee, the issuing of relevant permits. Should these permits not be granted, Pandolfini CASA D'ASTE S.r.l. cannot accept the cancellation of the purchase or the refusal to pay.
13. The following payment methods will facilitate the immediate collection of the purchased lot:
  - a) cash up to € 2.999;
  - b) bank draft subjected to previous verification at the bank which issued it;
  - c) personal cheque by previous agreement with the administrative office of Pandolfini CASA D'ASTE S.r.l.;
  - d) bank transfer:  
MONTE DEI PASCHI DI SIENA Via Sassetti, 4 - FIRENZE  
IBAN IT 25 D 01030 02827 000006496795 - Swift BIC PASCITM1W40
14. Those participating in the sale will be automatically bound by these Terms and Conditions. The Court of Florence has jurisdiction over possible complaints.
15. Lots with the symbol (\*) have been entrusted by Consignors subject to V.A.T. and are therefore subject to V.A.T. as follows: 22% payable on the hammer price and 22% on the final price.
16. For lots with the symbol (λ), an export licence or a temporary importation licence is available.
17. Lots with the symbol ● are subjected to the "resale right".

## AUCTIONS

---

Auctions are open to the public without any obligation to bid. The lots are usually sold in numerical order as listed in the catalogue. Approximately 90-100 lots are sold per hour, but this figure can vary depending on the nature of the objects.

### Absentee bids and telephone bids

---

If it's not possible for the bidder to attend the auction in person, Pandolfini CASA D'ASTE S.r.l. will execute the bid on your behalf.

To have access to this free service you will need to send us a photocopy of some form of ID and the relevant form that you will find at the end of the catalogue or in our offices. The lots will be purchased at the best possible price depending on the other bids in the salesroom.

In the event of bids of equal amount, the first one to be placed will have the priority. Pandolfini CASA D'ASTE S.r.l. offers its clients the possibility to be contacted by telephone during the auction to participate in the sale. You will need to send a written request before 12 p.m. of the day of the sale. This service is guaranteed depending on the lines available at the time, and according to the order of arrival of the requests.

We therefore advise clients to place a bid that will allow us to execute it on their behalf only when it is not possible to contact them.

### Bids

---

The starting price is usually lower than the estimate stated in the catalogue, and each raising will be approximately 10% of the previous bid.

The raising of the bid during the auction is, in any case at the sole discretion of the auctioneer.

### Collection of lots

---

The lots paid for following the aforementioned procedures must be collected immediately, unless other agreements have been taken with the auction house.

Pandolfini CASA D'ASTE S.r.l. may, following the precise, written indications of the Purchaser, attend to the packing and shipping of the lots at the Purchaser's risk and expense.

*For any other information please see General Conditions of Sale.*

### Payment

---

The payment of the lots is due, in EUR, the day following the sale, in any of the following ways:

- cash up to € 2.999
- non-transferable bank draft or personal cheque with prior consent from the administrative office, made payable to:  
Pandolfini CASA D'ASTE S.r.l.
- bank transfer to: BANCA MONTE DEI PASCHI  
DI SIENA Filiale 1874 Sede di Firenze:  
Via del Corso, 6 Codice  
IBAN: IT 25 D 01030 02827 000006496795,  
Swift BIC - PASCITM1W40

**Pandolfini CASA D'ASTE S.r.l. acts on behalf of the Consignor on the basis of a mandate, and does not substitute third parties regarding payments. For lots sold by V.A.T. payers, an invoice will be issued to the purchaser by the seller. Our invoice, though you will find reported the hammer price and the V.A.T., is only made up of the amount highlighted.**

## BUYING AT PANDOLFINI

---

The estimates in the catalogue are expressed in Euros (€). These estimates are purely indicative and are based on the mean price of comparable pieces on the market, on the condition and on the characteristics of the object itself.

The catalogues of Pandolfini include information on the condition of the objects only when describing multiple lots (such as prints, books, coins and bottles of wine). Please request a condition report of the lot you are interested in from the specialist in charge.

Lots sold in our auctions will rarely be in perfect condition and may show, due to their nature and age, signs of wear, damage, restoration or repair and other imperfections. Any reference to the condition of the object in the catalogue is not equivalent to a complete description of its condition. Condition reports are usually available on request and complete the catalogue entries. In the description of the lots, our staff judges the condition of the object in accordance with its estimate and the kind of auction in which it has been included. Any statement in the catalogue, in the condition report or elsewhere, regarding the physical nature of the lot and its condition, is given honestly and scrupulously. The staff of Pandolfini however does not have the professional training of a restorer: any statement therefore should not be considered exhaustive. Potential purchasers are always advised to inspect the object in person and, in the case of lots of particular value, to ask the opinion of a restorer or of a trusted consultant before placing a bid.

Any statement regarding the author, the attribution of the work, dating, origin, provenance and condition is to be considered a simple opinion and not an actual fact.

As concerning attributions, please note that:

1. ANDREA DEL SARTO: in our opinion a work by the artist.
2. ATTRIBUTED TO ANDREA DEL SARTO: in our opinion the work was executed by the artist, but with a degree of uncertainty.
3. ANDREA DEL SARTO'S WORKSHOP: work executed by an unknown artist in the workshop of the artist, whether or not under his direction.
4. ANDREA DEL SARTO'S CIRCLE: in our opinion a work executed by an unidentifiable artist, with characteristics referable to the aforementioned artist. He may be a pupil.
5. STYLE OF...; FOLLOWER OF...; a work by a painter who adheres to the style of the artist: he could be a pupil or another contemporary, or almost contemporary, artist.
6. MANNER OF ANDREA DEL SARTO: work executed imitating the style of the artist, but at a later date.
7. FROM ANDREA DEL SARTO: copy from a painting known to be by the artist.
8. IN THE STYLE OF...: work executed in the style specified, but from a later date.
9. The terms signed and/or dated and/or initialled means that it was done by the artist himself.
10. The term bearing the signature and/or date means that, in our opinion, the writing was added at a later date or by a different hand.
11. In the measurements of the paintings, expressed in cm, height comes before base. The size of works on paper is instead expressed in mm.
12. For lots with the symbol (λ), an export licence or a temporary importation licence is available.
13. The weight of silver objects is a net weight, excluding metal, glass and crystal parts. The weight of silver objects with a weighted base will not be indicated.
14. Lots with the symbol ● are subjected to the "resale right".

## BUYER'S PREMIUM AND V.A.T.

---

### Buyer's premium

The purchaser will pay a buyer's premium that is added to the hammer price of every lot and calculated as follows: 20.49% on the first €100.000 and 18.03% on any amount exceeding €100.000. These rates do not include the 22% V.A.T. in addition also to the V.A.T. that may be due on the hammer price (see the following paragraph Value Added Tax).

### Value Added Tax

The purchaser will pay 22%VAT on the buyer's premium. The final price is therefore composed of the hammer price plus a total of 25% on the first €100.000 and 22% on any amount exceeding €100.000.

### Lots with symbol

Lots with the symbol (\*) have been entrusted by Consignors subject to V.A.T. and are therefore subject to V.A.T. as follows:

22% on the hammer price and 22% on the final price.

In this case the percentage will be 47% on the first €100.000 and 44% on any amount exceeding €100.000.

## BUYING AT PANDOLFINI

---

### Resale right

The Legislative Decree n. 118 dated 13th February 2006 introduced the right for authors of works of art and manuscripts, and for their heirs, to receive a remuneration from the price of any sale after the first, of the original work: this is the so-called "resale right".

This payment is due for selling prices over €3.000 and is determined as follows:

- a) 4 % up to € 50.000;
- b) 3 % for the portion of the selling price between € 50.000,01 and € 200.000;
- c) 1 % for the portion of the selling price between € 200.000,01 and € 350.000;
- d) 0,5 % for the portion of the selling price between € 350.000,01 and € 500.000;
- e) 0,25 % for the portion of the selling price exceeding € 500.000.

Pandolfini CASA D'ASTE S.r.l. is liable to pay the "resale right" on the sellers' behalf to the Società Italiana degli Autori ed Editori (SIAE).

Should the lot be subjected to the "resale right" in accordance with the art. 144 of the law 633/41, the purchaser will pay, in addition to the hammer price, to the commission and to other possible expenses, the amount that would be due to the Seller in accordance with the art. 152 of the law 633/41, that Pandolfini will pay to the subject authorized to collect it.

## SELLING THROUGH PANDOLFINI

---

### Evaluations

You can ask for a free evaluation of your objects by fixing an appointment at the headquarters of Pandolfini CASA D'ASTE S.r.l. Alternatively, you may send us a photograph of the objects and any information which could be useful: our specialists will then express an indicative evaluation.

### Mandate of sale

If you should decide to entrust your objects to us, the Pandolfini staff will assist you through the entire process. Upon delivery of the objects you will receive a document (mandate of sale) which includes a list of the objects, the reserves, our commission and possible costs for insurance, photographs and shipping. We will need some form of ID and your date and place of birth for the registration in the P.S. registers in the offices of Pandolfini. The mandate of sale is a mandate of representation: therefore Pandolfini CASA D'ASTE S.r.l. cannot substitute the seller in his relations with third parties. Sellers who have to issue invoices will receive, with our invoice, the list of the purchasers in order to proceed with the invoicing.

### Reserve

The reserve is the minimum amount (commission included) at which an object can be sold. This sum is strictly confidential and the auctioneer will ensure it remains so it during the auction. If the reserve is not reached, the lot will remain unsold.

### Payment

You will receive payment within 35 working days from the day of the sale, provided the payment on behalf of the purchaser is complete, with the issue of a detailed invoice reporting commissions and any other charges applicable.

### Commission

Pandolfini CASA D'ASTE S.r.l. will apply a 13% (plus V.A.T.) commission which will be deducted from the hammer price.

Cognome | Surname \_\_\_\_\_

Nome | Name \_\_\_\_\_

Ragione Sociale | Company Name \_\_\_\_\_

@EMAIL \_\_\_\_\_

Indirizzo | Address \_\_\_\_\_

Città | City \_\_\_\_\_

C.A.P. | Zip Code \_\_\_\_\_

Telefono Ab. | Phone \_\_\_\_\_

Fax \_\_\_\_\_

Cell. | Mobile \_\_\_\_\_

Cod. Fisc o Partita IVA | VAT \_\_\_\_\_

### PAGAMENTO | PAYMENT

Assegno intestato a Pandolfini Casa d'Aste | Check to Pandolfini Casa d'Aste

Bonifico Bancario | Bank transfer to  
Banca Monte dei Paschi di Siena  
IBAN: IT25D0103002827000006496795 - BIC/SWIFT: PASC IT M1W40

VISA  MASTERCARD

CARTA # | CARD # \_\_\_\_\_

Security Code \_\_\_\_\_

Data scadenza | Expiration Date \_\_\_\_\_

Firma | Signature \_\_\_\_\_

NUOVO | NEW  RINNOVO | RENEWAL

### SEGNARE LE CATEGORIE DI INTERESSE PLEASE CHECK THE CATEGORIES OF INTEREST

ARREDI E MOBILI ANTICHI,  
OGGETTI D'ARTE, PORCELLANE E MAIOLICHE € 120  
FURNITURE, WORKS OF ART,  
PORCELAIN AND MAIOLICA  
3 Cataloghi | Catalogues

DIPINTI E SCULTURE DEL SEC XIX € 120  
19TH CENTURY PAINTINGS AND SCULPTURES  
3 Cataloghi | Catalogues

DIPINTI E SCULTURE ANTICHE € 120  
OLD MASTER PAINTINGS AND SCULPTURES  
3 Cataloghi | Catalogues

ARTE ORIENTALE | ASIAN ART € 80  
2 Cataloghi | Catalogues

ARCHEOLOGIA | ANTIQUITIES € 50  
2 Cataloghi | Catalogues

ARGENTI | SILVER € 120  
MONETE E MEDAGLIE | COINS AND MEDALS  
GIOIELLI E OROLOGI | JEWELRY AND WATCHES  
3 Cataloghi | Catalogues

STAMPE E DISEGNI | PRINTS AND DRAWINGS € 60  
LIBRI E MANOSCRITTI | BOOKS AND MANUSCRIPTS  
2 Cataloghi | Catalogues

VINI | WINES € 80  
3 Cataloghi | Catalogues

ARTE MODERNA E CONTEMPORANEA € 120  
ARTI DECORATIVE DEL SEC XX E DESIGN  
MODERN AND CONTEMPORARY ART  
20TH CENTURY DECORATIVE ARTS AND DESIGN  
6 Cataloghi | Catalogues

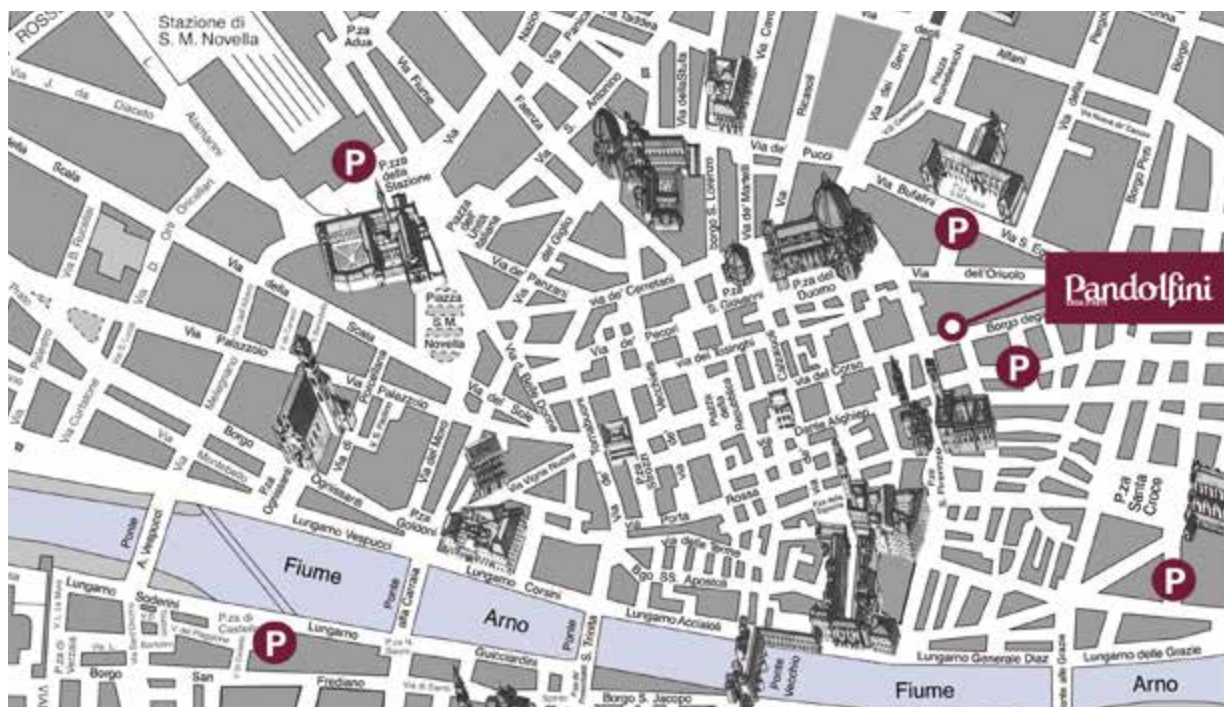
AUTO CLASSICHE | CLASSIC CARS € 50  
2 Cataloghi | Catalogues

TOTALE | TOTAL €

**RISPEDIRE ALL'UFFICIO ABBONAMENTI - PLEASE SEND THIS FORM BACK TO THE SUBSCRIPTION OFFICE**

PANDOLFINI CASA D'ASTE Palazzo Ramirez Montalvo | Borgo degli Albizi, 26 | 50122 Firenze | Tel. +39 055 2340888-9 | Fax +39 055 244343 | info@pandolfini.it





## PROSSIME ASTE

FEBBRAIO FIRENZE

**LIBRI, MANOSCRITTI E AUTOGRAFI**

14 FEBBRAIO

MARZO FIRENZE

**VINI PREGIATI E DA COLLEZIONE**

22-23 MARZO

### Impaginazione:

Cappelli Arti Grafiche - Osmannoro (FI)

### Stampa:

Cappelli Arti Grafiche - Osmannoro (FI)

### Fotografie:

IndustrialFoto - Osmannoro (FI)



**ART ASSICURAZIONI**

*L'arte di assicurare l'arte*

Agenzia CATANI GAGLIANI

Firenze

Tel. 055.2342717



**GARAGE DEL BARGELLO**

Via Ghibellina, 170/r

50122 Firenze

Tel. 055 238 1857



## ASSOCIAZIONE NAZIONALE CASE D'ASTE

### BLINDARTE CASA D'ASTE

Via Caio Duilio 4d/10 - 80125 Napoli  
tel. 081 2395261 - fax 081 5935042  
www.blindarte.com  
e-mail: info@blindarte.com

### ASTE BOLAFFI - ARCHAION

Via Cavour 17/F - 10123 Torino  
tel. 011 5576300 - fax 011 5620456  
www.bolaffi.it  
e-mail: aste@bolaffi.it

### CAMBI CASA D'ASTE

Castello Mackenzie - Mura di S. Bartolomeo  
16 - 16122 Genova  
tel. 010 8395029 - fax 010 879482  
www.cambiaste.com  
e-mail: info@cambiaste.com

### CAPITOLIUM ART

Via Carlo Cattaneo 55 - 25121 Brescia  
tel. 030 48400 - fax 030 2054269  
www.capitoliumart.it  
e-mail: info@capitoliumart.it

### EURANTICO

Loc. Centignano snc - 01039 Vignanello VT  
tel. 0761 755675 - fax 0761 755676  
www.eurantico.com  
e-mail: info@eurantico.com

### FARSETTIARTE

Viale della Repubblica (area Museo Pecci)  
59100 Prato  
tel. 0574 572400 - fax 0574 574132  
www.farsettiarte.it  
e-mail: info@farsettiarte.it

### FIDESARTE ITALIA S.R.L.

Via Padre Giuliani 7 (angolo Via Einaudi) - 30174  
Mestre VE - tel. 041 950354 - fax 041 950539  
www.fidesarte.com  
e-mail: info@fidesarte.com

### INTERNATIONAL ART SALE S.R.L.

Via G. Puccini 3 - 20121 Milano  
tel. 02 40042385 - fax 02 36748551  
www.internationalartsale.it  
e-mail: info@internationalartsale.it

### MAISON BIBELOT CASA D'ASTE

Corso Italia 6 - 50123 Firenze  
tel. 055 295089 - fax 055 295139  
www.maisonbibelot.com  
e-mail: segreteria@maisonbibelot.com

### STUDIO D'ARTE MARTINI

Borgo Pietro Wuhner 125 - 25123 Brescia  
tel. 030 2425709 - fax 030 2475196  
www.martiniarte.it  
e-mail: info@martiniarte.it

### MEETING ART CASA D'ASTE

Corso Adda 11 - 13100 Vercelli  
tel. 0161 2291 - fax 0161 229327-8  
www.meetingart.it  
e-mail: info@meetingart.it

### GALLERIA PACE

Piazza San Marco 1 - 20121 Milano  
tel. 02 6590147 - fax 02 6592307  
www.galleriapace.com  
e-mail: pace@galleriapace.com

### PANDOLFINI CASA D'ASTE

Borgo degli Albizi 26 - 50122 Firenze  
tel. 055 2340888-9 - fax 055 244343  
www.pandolfini.com  
e-mail: pandolfini@pandolfini.it

### POLESCHI CASA D'ASTE

Via Sant'Agnese 18 - 20123 Milano  
tel. 02 89459708 - fax 02 86913367  
www.poleschicasadaste.com  
e-mail: info@poleschicasadaste.com

### PORRO & C. ART CONSULTING

Via Olona 2 - 20123 Milano  
tel. 02 72094708 - fax 02 862440  
www.porroartconsulting.it  
e-mail: info@porroartconsulting.it

### SANT'AGOSTINO

Corso Tassoni 56 - 10144 Torino  
tel. 011 4377770 - fax 011 4377577  
www.santagostinoaste.it  
e-mail: info@santagostinoaste.it

### VON MORENBERG CASA D'ASTE

Via Malpaga 11 - 38100 Trento  
tel. 0461 263555 - fax 0461 263532  
www.vonmorenberg.com  
e-mail: info@vonmorenberg.com

## A.N.C.A. Associazione Nazionale delle Case d'Aste

### REGOLAMENTO

#### Articolo 1

I soci si impegnano a garantire serietà, competenza e trasparenza sia a chi affida loro le opere d'arte, sia a chi le acquista.

#### Articolo 2

Al momento dell'accettazione di opere d'arte da inserire in asta i soci si impegnano a compiere tutte le ricerche e gli studi necessari, per una corretta comprensione e valutazione di queste opere.

#### Articolo 3

I soci si impegnano a comunicare ai mandanti con la massima chiarezza le condizioni di vendita, in particolare l'importo complessivo delle commissioni e tutte le spese a cui potrebbero andare incontro.

#### Articolo 4

I soci si impegnano a curare con la massima precisione

i cataloghi di vendita, corredando i lotti proposti con schede complete e, per i lotti più importanti, con riproduzioni fedeli.

I soci si impegnano a pubblicare le proprie condizioni di vendita su tutti i cataloghi.

#### Articolo 5

I soci si impegnano a comunicare ai possibili acquirenti tutte le informazioni necessarie per meglio giudicare e valutare il loro eventuale acquisto e si impegnano a fornire loro tutta l'assistenza possibile dopo l'acquisto.

I soci rilasciano, a richiesta dell'acquirente, un certificato su fotografia dei lotti acquistati.

I soci si impegnano affinché i dati contenuti nella fattura corrispondano esattamente a quanto indicato nel catalogo di vendita, salvo correggere gli eventuali refusi o errori del catalogo stesso.

I soci si impegnano a rendere pubblici i listini delle aggiudicazioni.

#### Articolo 6

I soci si impegnano alla collaborazione con le istituzioni pubbliche per la conservazione del patrimonio culturale italiano e per la tutela da furti e falsificazioni.

#### Articolo 7

I soci si impegnano ad una concorrenza leale, nel pieno rispetto delle leggi e dell'etica professionale.

Ciascun socio, pur operando nel proprio interesse personale e secondo i propri metodi di lavoro si impegna a salvaguardare gli interessi generali della categoria e a difenderne l'onore e la rispettabilità.

#### Articolo 8

La violazione di quanto stabilito dal presente regolamento comporterà per i soci l'applicazione delle sanzioni di cui all'art. 20 dello Statuto ANCA




TEMPO



## PANDOLFINI TEMPO

IL NUOVO SISTEMA PER ACQUISTARE ATTRAVERSO UN'ASTA A TEMPO

Potrai aggiudicarti una varietà di oggetti d'arte dal Multiplo, Serigrafie, Fotografie ai Quadri. Tutte le aste sono curate dagli esperti di Pandolfini.

1. Partecipare è molto semplice.  
Vai sul calendario aste e cerca il logo 
2. Sfoglia il catalogo on line come per le aste tradizionali.  
Per fare la tua offerta utilizza il pannello che vedi, come esempio, qui sulla destra con le seguenti funzioni:
  - Data e ora del Termine asta
  - Countdown del tempo restante al termine asta
  - Pulsante offerta con incremento prestabilito
  - Inserimento valore offerta massima
3. Verifica in tempo reale nella tua area riservata **My Pandolfini** lo stato completo di tutte le tue offerte attive. Se non sei ancora registrato registrati.
4. Per registrarti utilizza il modulo standard della registrazione e inserisci un documento valido.  
Ti verrà inviata una mail di conferma.
5. Verrai avvertito di variazioni di offerte attraverso mail che ti informeranno se la tua offerta è stata superata o ti sei aggiudicato il lotto.

15/1/2018 09:08:00

TERMINE ASTA

10G 16H 17M 5S

TERMINE RIMANENTE

OFFERTA LIBERA

1000€  
OFFRI

oppure

1000 ▼ EUR

LA TUA OFFERTA MASSIMA

INVIA OFFERTA MASSIMA

● CONDIZIONI GENERALI

Per informazioni [tempo@pandolfini.it](mailto:tempo@pandolfini.it)

# Pandolfini

CASA D'ASTE

dal 1924



La nostra prossima asta di **Libri, Manoscritti e Autografi** include oltre 140 lotti suddivisi in categorie che vanno da una bella selezione di manoscritti miniati (tutti provvisti di libera circolazione), ad un corposo insieme di autografi tra cui spiccano i nomi di Andrea Doria, Ugo Foscolo, Carducci, Pascoli, Puccini e Toscanini, ad una vasta scelta di incunaboli e di libri dal '500 al '900, tra i quali si segnalano: un magnifico esemplare cinquecentesco, anticamente colorato a mano, in legatura coeva e con illustre provenienza del *Theatrum orbis terrarum* dell'Ortelius.

## ASTA 14 FEBBRAIO 2018 LIBRI, MANOSCRITTI E AUTOGRAFI

CAPO DIPARTIMENTO  
Chiara Nicolini  
[chiara.nicolini@pandolfini.it](mailto:chiara.nicolini@pandolfini.it)

**ORTELIUS, *THEATRUM ORBIS TERRARUM*,  
ANTWERP, PLANTIN, 1579**

bellissimo esemplare genuino di questo fondamentale atlante, in legatura coeva, con tutte le incisioni in fine coloritura antica, e con illustre provenienza.

*Opus nunc demum ab ipso Auctore recognitum, multisque locis castigatum, & quamplurimis  
novis Tabulis atque Commentarijs auctum*

ASTA LIVE SU [PANDOLFINI.COM](http://PANDOLFINI.COM)

# Pandolfini

CASA D'ASTE

dal 1924



L'asta dei Vini pregiati e da Collezione che si terrà il 22-23 marzo presso palazzo Ramirez-Montalvo propone una selezione molto accurata delle bottiglie proposte in vendita, tra cui due Assortimenti di Romanée Conti uno del 1995 e l'altro del 2000 e non meno importanti tutti i Premier Cru di Bourdeaux; per la parte italiana saranno presenti le bottiglia più importanti a cui si rivolge adesso il mercato internazionale: Masseto, Sassicaia, Barolo Monfortino di Giacomo Conterno e molti altri. Un evento di assoluto pregio, come il catalogo della vendita, che conterà una ricca selezione di vini proveniente da alcune prestigiose cantine private e da un importante mercante italiano.

## ASTA 22-23 MARZO 2018 VINI PREGIATI E DA COLLEZIONE

CAPO DIPARTIMENTO  
Francesco Tanzi  
[francesco.tanzi@pandolfini.it](mailto:francesco.tanzi@pandolfini.it)

ROMANÉE CONTI DOMAINE  
DE LA ROMANÉE CONTI

Côte de Nuits, Grand Cru  
2000 - 1 bt  
1995 - 1 bt

ASTA LIVE SU PANDOLFINI.COM

















PANDOLFINI.COM